



Ilag om fremtidas Sortland

– raus, attraktiv og bærekraftig

Kommuneplanens samfunnsdel
med langsiktig arealstrategi 2022-2034.

Kommuneplan samfunnsdel

-kort og greit

Hva er en kommuneplan?

Kommuneplan samfunnsdel 2022-2034 er vår felles, helhetlige og overordnede plan for hvordan vi ilag skal utvikle Sortlandsamfunnet og Vesterålen for fremtida. Planen består av to deler: en samfunnsdel, som beskriver mål og strategier for Sortlandsamfunnet og for kommuneorganisasjonen, og en arealdel, som beskriver hvor vi skal bygge hus, ha næring, handel, veier, rekreasjonsområder og lekeplasser.

Vedtatt i kommunestyret 10. februar 2022.

Hva er det viktigste?

At vi må være ilag om å skape et raust, attraktivt og bærekraftig Sortlandssamfunn. Du spiller en rolle i dette!

Hva betyr dette for meg?

Som innbygger, arbeidstaker, fotballtrener, pensjonist, ungdom eller turgåer spiller du en rolle i Sortlandssamfunnet. Du kan bidra i utviklinga av fremtidas Sortland og ilag kan vi skape en god hverdag og et meningsfylt liv, hvor hver enkelt blir sett og det er rom for alle. Dette er grunnlaget for visjonen til planen:

Ilag om fremtidas Sortland - raus, attraktiv og bærekraftig



Visjon	4
Ilag om fremtidas Sortland - raus, attraktiv og bærekraftig	
FNs bærekraftsmål	6
-og bærekraftig utvikling	
En plan for fremtidas Sortland og Vesterålen	8
Mål og strategier	12
- Sortland er motoren i et attraktivt og bærekraftig Vesterålen	14
- Sortlandsamfunnet er raust, sunt og helsefremmende	18
- I Sortlandsamfunnet skapes mestring, trivsel og grunnlag for livslang læring	22
- Sortlandsamfunnet er grønt og smart	26
- Sortland kommune er en handlekraftig og innovativ organisasjon og samfunnsaktør	30
Gode samferdselsløsninger vil gi positiv utvikling	34
Langsiktig arealstrategi	36
Hvordan følger vi opp planen?	42



Visjonen for Sortland er

Ilag om fremtidas Sortland

- raus, attraktiv og bærekraftig

Visjonen angir kvaliteter som skal kjennetegne og prege Sortlandsamfunnet:



Raus
- vi synliggjør, verdsetter og fremmer mangfold og gjensidig respekt.



Attraktiv
- vi er en trygg, god og levende kommune å bo i, etablere og drive næringsvirksomhet i, arbeide i og besøke.



Bærekraftig
- i alle valg vi tar, tenker vi på fremtidens generasjoner, miljø og naturmangfold.

Fremtidas Sortland skapes i samarbeid mellom kommune, innbyggere, næringsliv, institusjoner og frivillige. Innbyggere og næringsliv må involveres for å synliggjøre deres behov og ønsker. På denne måten utløser vi engasjement og kreativitet, som igjen styrker vår gjensidige tillit, raushet og vår fellesskapsfølelse.

Visjonen er et fremtidsbilde på hvor og hvordan vi ønsker å utvikle oss i planperioden.

Visjonen er et løfte om åpenhet, medvirkning og samarbeid mellom innbyggere, næringsliv, organisasjoner, frivillige og kommunen i utviklingen av fremtidas Sortlandssamfunn. Visjonen bygger på erkjennelsen av at det kun er ilag vi kan gjøre Sortland til et inkluderende, innovativt og attraktivt bo- og arbeidssted, og motor i Vesterålen.

Åpenhet og gjensidig tillit er det sosiale limet som skaper et lag og et fellesskap. Dette fellesskapet er avgjørende for å lykkes med målene vi setter oss for Sortland og Vesterålen.

Involvering og samskaping bidrar med nyttig kunnskap og gir oppslutning om de løsningene som velges og valgene som tas for fremtidas Sortland. Erkjennelsen av at vi skaper fremtidens Sortland ilag utgjør grunnlaget for denne planen.

17 SAMARBEID FOR Å NÅ MÅLENE



For å lykkes med bærekraftsmålene trengs det nye og sterke partnerskap. Myndigheter, næringslivet og sivilsamfunnet må samarbeide for å oppnå bærekraftig utvikling. Bærekraftsmålene skal fungere som en felles, global retning og prioritert innsats de neste 15 årene. Erfaring fra Tusenårsmålene viser at denne typen målrettet innsats virker.

FNs bærekraftsmål

-og bærekraftig utvikling

Bærekraftig utvikling handler om å ta vare på behovene til mennesker som lever i dag, uten å ødelegge fremtidige generasjoners muligheter til å dekke sine behov. I denne planen setter vi mål for lokale løsninger, som skal bidra til å oppnå globale mål.

Felles global retning for bærekraft – 17 bærekraftsmål

FNs bærekraftsmål består av 17 mål og 169 delmål. Målene skal fungere som en felles global retning for land, næringsliv og sivilsamfunn. Bærekraftsmålene utgjør den internasjonale planen for å utrydde fattigdom, bekjempe ulikhet og stoppe klimaendringer innen 2030.

Målene reflekterer at bærekraftig utvikling omfatter tre dimensjoner av bærekraft: miljømessig, sosial og økonomisk utvikling. Land i hele verden har vært aktivt involvert i arbeidet med å utforme målene, og mer enn åtte millioner mennesker kom med innspill i prosessen.

Lokale løsninger og globale mål

Hovedmålene i denne planen bygger på alle tre dimensjonene innenfor bærekraftig utvikling. Gjennom fem mål, 20 delmål og 110 strategier er det satt retning for hvordan sortlandsamfunnet og kommuneorganisasjonen skal utvikle seg i planperioden. På samme måte som bærekraftsmålene, vil målene i samfunnsplanen gripe inn i hverandre og være sektorovergripende.

Satsingsområdene i planen er knyttet til enkelte bærekraftsmål. De lokale målene og delmålene kan imidlertid kobles til en flere av de 169 delmålene. Gjennom lokale løsninger skal vi bidra til å nå globale mål.

1 UTRYDDE
FATTIGDOM



2 UTRYDDE
SULT



3 GOD HELSE OG
LIVSKVALITET



4 GOD
UTDANNING



5 LIKESTILLING
MELLOM KJØNNENE



6 RENT VANN OG
GODE
SANITÆRFORHOLD



7 REN ENERGI
TIL ALLE



8 ANSTENDIG ARBEID
OG ØKONOMISK
VEKST



9 INDUSTRI,
INNOVASJON OG
INFRASTRUKTUR



10 MINDRE
ULIKHET



11 BÆREKRAFTIGE
BYER OG
LOKALSAMFUNN



12 ANSVARLIG
FORBRUK OG
PRODUKSJON



13 STOPPE
KLIMAENDRINGENE



14 LIVET I
HAVET



15 LIVET PÅ
LAND



16 FRED, RETTFERDIGHET
OG VELFUNGERENDE
INSTITUSJONER



17 SAMARBEID
FOR Å NÅ MÅLENE



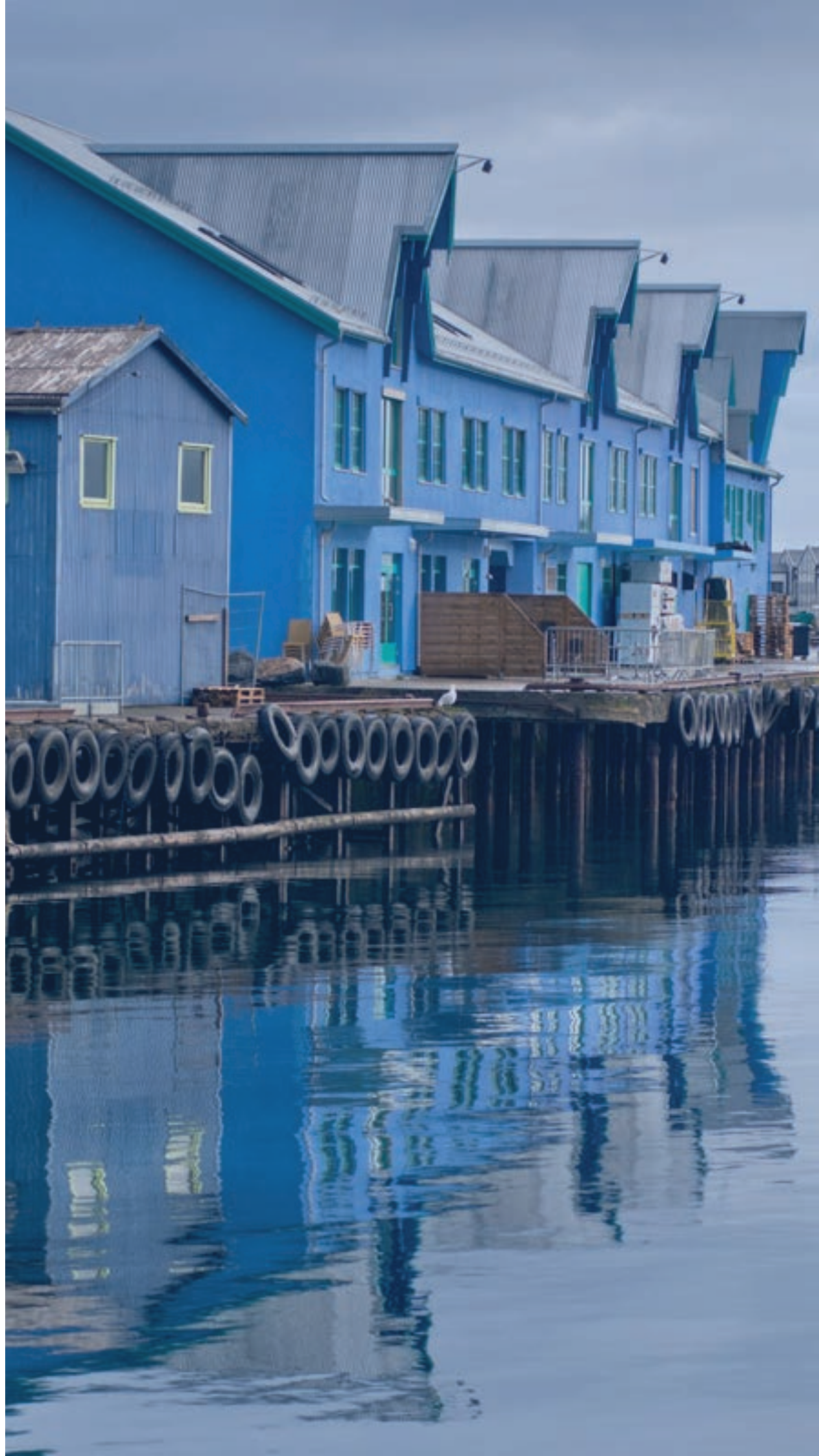
En plan for fremtidas Sortland og Vesterålen

Sortland er det regionale tyngdepunktet i Vesterålen og et sted der folk og næring har ønsket å etablere seg. Endret demografi, klimaendringer, utenforskap og ulikheter er noen av utfordringene samfunnet står overfor. Disse utfordrer Sortlandsamfunnet og kommuneorganisasjonen og krever lokale grep.

For å ha en fremtidig bærekraftig kommunal økonomi og samfunnsutvikling i Sortland og Vesterålen, må vi legge til rette for et voksende og dynamisk næringsliv og et mangfoldig boligmarked. Vi må videreutvikle Sortlandsamfunnet som et trygt og attraktivt, gjennom å satse på stedsutvikling, folkene som bor her, lokale kulturtilbud og naturen rundt oss.

I denne planen setter vi retning, gjennom mål og strategier, slik at Sortland fortsatt er en motor i et attraktivt og bærekraftig Vesterålen.

Målene skal vi oppnå ILAG.

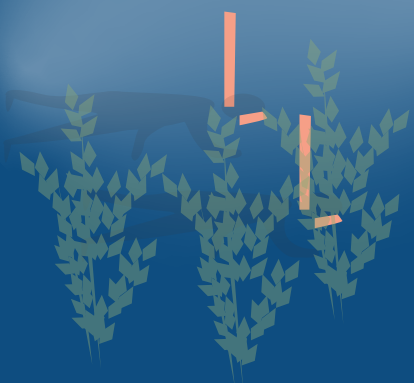


KNUTEPUNKT FOR NÆRINGS

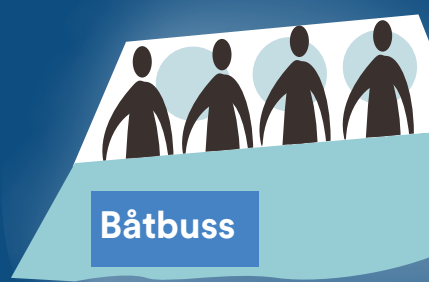
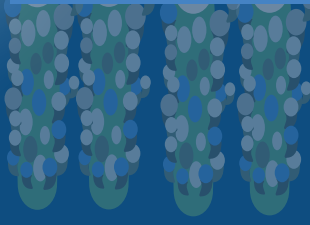
HANDELSSENTRUM



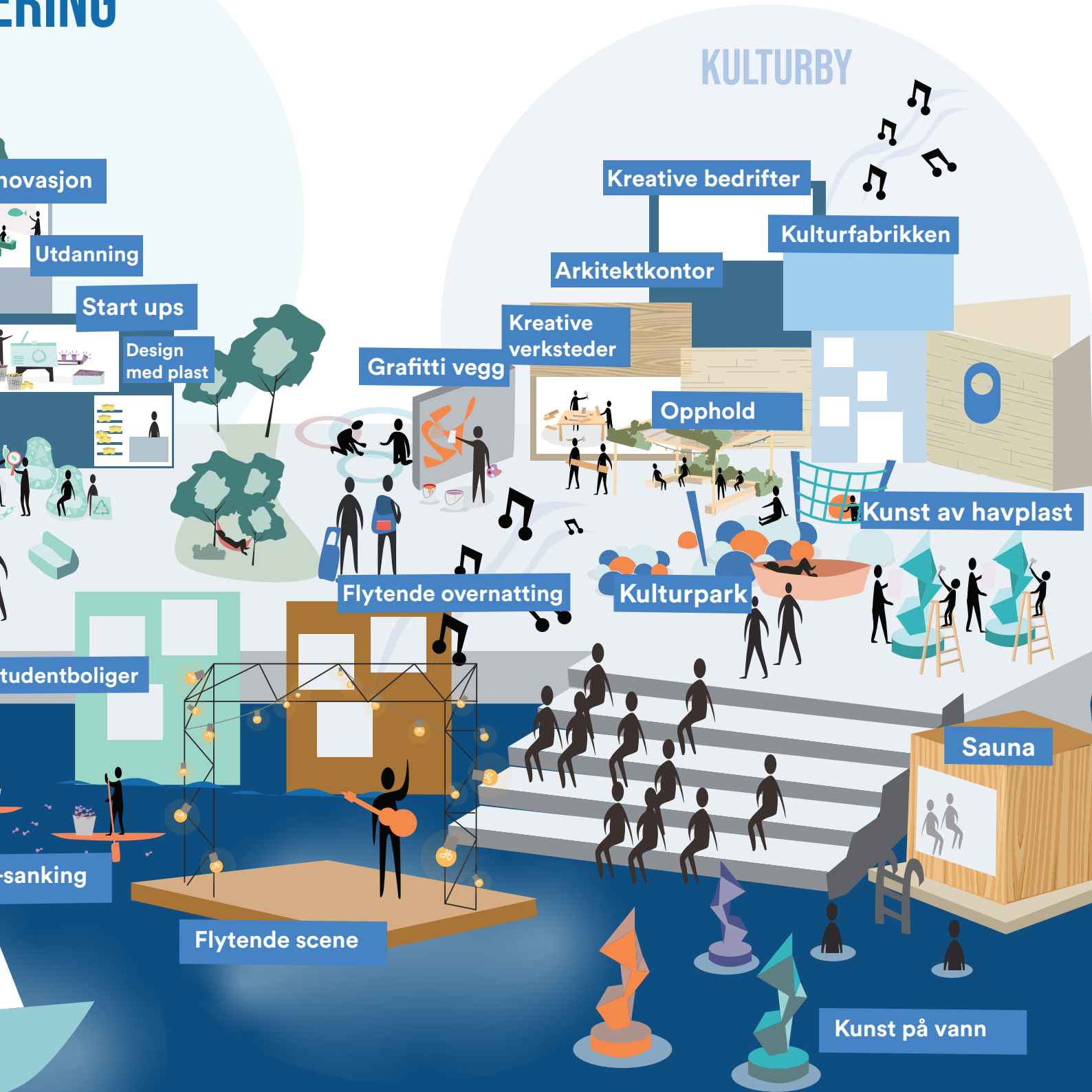
Tang sanking



Blåskjellfarm



UNKT ERING



KULTURBY

Innovasjon

Utdanning

Start ups

Design med plast

Studentboliger

Sanking

Flytende scene

Flytende overnatting

Grafitti vegg

Kreative verksteder

Arkitektkontor

Kreative bedrifter

Opphold

Kulturfabrikken

Kunst av havplast

Kulturpark

Sauna

Kunst på vann

Visjonsskisse fra Sortland strategier, av LÉVA Urban Design.

Mål og strategier

Denne planen består av fem hovedmål med tilhørende delmål og strategier. Disse beskriver hvordan vi ilag skal utvikle Sortlandsamfunnet, Vesterålen som region og kommunen som organisasjon.

Målene støtter opp under fremtidsbildet og visjonen «Ilag om fremtidas Sortland». Den langsiktige arealstrategien er koblet til målene i samfunnsdelen, og gjennom denne vises hvordan fremtidig arealbruk skal bidra til at målene nås.

For hvert mål er det delmål for hvordan vi vil at Sortlandsamfunnet, kommuneorganisasjonen og Vesterålen skal utvikle seg i løpet av planperioden (slik vil vi ha det). Og for hvert mål ligger strategier for hvordan kommunen skal arbeide for å nå målet (derfor skal vi).

Vi har fem mål for Sortland som samfunn og kommuneorganisasjon.

STRATEGIER

DELMÅL

Sortlandsamfunnet er raust og helsefremmende

Sortland er en motor i et attraktivt og vekstkraftig Vesterålen

I Sortlandsamfunnet skapes mestring, trivsel og grunnlag for livslang læring

**Ilag om fremtidas Sortland
- raus, attraktiv og bærekraftig**

Sortland kommune er en handlekraftig og innovativ organisasjon og samfunnsaktør

Sortlandsamfunnet er grønt, smart og bærekraftig

STRATEGIER

DELMÅL

STRATEGIER

DELMÅL

STRATEGIER

DELMÅL

STRATEGIER

DELMÅL



Sortland er motoren i et attraktivt og bærekraftig Vesterålen

Målet for arbeidet med attraktivitet er å skape vekstkraftige og inkluderende lokalsamfunn. Veksten skal være bærekraftig og ivareta klima, miljø, mennesker og samfunn. Lavere befolkningsvekst og store demografiske endringer, med færre unge og sterk økning i antall eldre, gjør at vi må styrke vår bo- og næringsattraktivitet for å få en fremtidig økonomisk, miljømessig og sosial bærekraft i Vesterålen.

Voksende og dynamisk næringsliv

Næring og arbeidsplasser er en forutsetning for kommunens attraktivitet. Skal vi ha et velfungerende næringsliv må vi legge til rette med hensiktsmessige arealer, tilgang på arbeidskraft og relevant kompetanse.

Digitalisering og modernisering gir stor fleksibilitet for fysisk plassering av både studie- og arbeidststeder. I dette ligger et potensiale for Sortland og Vesterålen til å tiltrekke oss arbeidskraft, kompetanse og mulighet for høyere utdanning.

Vi skaper et fremtidig attraktivt og bærekraftig Vesterålen ved å støtte opp om eksisterende næringer og samtidig bidra til utvikling av nye. Sortland kommune vil samarbeide med Sortland havn om å etablere «Blå Hub», som et regionalt tyngdepunkt for blå og grønne næringer, teknologiutvikling som bidrar til det grønne skifte, og videreutvikling av regional havneaktivitet. Et nytt område for Blå Hub, skal være et supplement til eksisterende næringsarealer og satsinger.

Høy bostedsattraktivitet

For at innbyggere skal bli her eller nye etablere seg må de ha en plass å bo. Nye behov og endret

etterspørsel krever nye boliger og ulike boligformer. Inkluderende og trygge boligområder og nærmiljø er avgjørende for gode oppvekstsvilkår, innbyggers livskvalitet og vår samlede bostedsattraktivitet. Vi må utvikle et mangfoldig boligtilbud, hvor vi vektlegger muligheten for et kortreist dagligliv med gangavstand til hverdagstilbud og kvaliteter som styrke innbyggers trygghet, helse og tilhørighet.

Bærekraftige bygder og levende sentrum

Sortland har et sterkt fortrinn gjennom en kombinasjon av urbane og landlige kvaliteter: med et definert sentrum og omliggende bygder. En attraktiv kommune må ha et levende bysentrum. I dag har Sortland et kompakt sentrum med sjølinje og bredt tilbud innen handel, service og kultur. Besøkende søker opplevelser, autentiske omgivelser og kombinasjonen av kultur og natur. Økt samarbeid mellom aktører i sentrum vil kunne vitalisere sentrumskjernen og realisere potensialet i et levende sentrum for Sortland og Vesterålen!

Lagspiller og motor i Vesterålen

Vesterålen er en effektiv bo-, arbeids- og serviceregion. For å tilrettelegge for bolig- og næringsutvikling samtidig som vi når vedtatte klimamål, er vi avhengig av samarbeid for å realisere gode løsninger for næringsliv, utdanning og samferdsel.

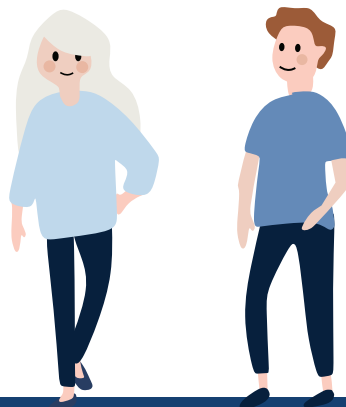
Som regionscenter må vi sørge for at funksjoner som er viktige for hele Vesterålen beholdes og videreutvikles i Vesterålen. Dette gjelder spesielt funksjoner knyttet til samferdsel, infrastruktur, utdanning og næringsliv, men også folkehelse, kultur, klima og miljø. Enkelte funksjoner og tilbud er naturlig at ligger til Sortland. Disse må videreutvikles til det beste for hele Vesterålen.

Satsing på kulturlivet er av avgjørende betydning for bolyst. Vi ville aldri flyttet tilbake hit hvis det ikke hadde vært for kultursamarbeidet, Tilbakestrømprosjektet, musikklinja/kulturskolen, jazzklubben. Sortland er stedet som dyrker fram kulturlivet. Det må vi aldri slutte med!!
- Innspill fra digital undersøkelse

Sortland kunne trenge litt «gentrifisering» med økt andel innovatører og kreative. De første som kommer er kunstnerne og kulturarbeiderne, så gi dem gode vilkår. Deretter kommer de andre kreative innovatørene og utviklerne. Og etterpå kommer eiendomsmeglerne.
- Innspill fra digital undersøkelse

Det må legges tilrette for nyetablering. Det må ikke oppleves «sirumpa» eller tungvint å etablere seg. Vi må ønske velkommen på en slik måte at de som ønsker å utvikle noe her føler seg velkommen og ønsket.
- Innspill fra digital undersøkelse

Sortland bør ha en strategi for sine bygder. Hvordan skal man utvikle dem som unike "bydeler" i et større bybilde. Både for å bygge under identitet, men også skape spennende steder å bo og leve.
- Innspill fra digital undersøkelse



11 BÆREKRAFTIGE BYER OG LOKALSAMFUNN



Større og flere byer
Verden urbaniseres i en fart vi aldri har sett maken til. (...) Byene fungerer som smeltedigler fulle av ideer, handel, kultur, vitenskap og sosial samhandling. (...)

Fremtidens byer
Urbanisering skaper store muligheter og utfordringer. På sitt beste sørger byer for at mennesker kan leve gode liv og utvikle seg både økonomisk og sosialt. (...) I fremtiden må vi bygge byene slik at de kan gi tilgang til grunnleggende tjenester som energi, boliger og transport for innbyggerne. Vi må få på plass god nok avfallshåndtering, redusere forurensning og bruke ressursene på en bærekraftig måte.



Sortland er motoren i et attraktivt og bærekraftig Vesterålen

Sortland har et voksende og dynamisk næringsliv, som gir flere arbeidsplasser, økt skatteinngang og styrket verdiskaping.

Derfor skal vi:

- sørge for gode rammevilkår som gjør det lett og attraktivt å etablere og drive næring.
- etablere Blå Hub, som en synlig satsing i nord på blå og grønne næringer.
- prioritere utviklingsprosjekt og samhandling med eksterne aktører.
- samarbeide med lokalt næringsliv og NAV om å vise frem et aktivt og attraktivt arbeidsmarked som gir muligheter for alle.
- legge til rette for gründervirksomheter og støtte opp om entreprenørskap.
- ta initiativ til utvikling av attraktive næringsområder i allerede avsatte utviklingsområder i Byplan.

Sortland skal ha høy bostedsattraktivitet, for å beholde innbyggere og for å få flere tilbakeflyttere og innflyttere.

Derfor skal vi:

- styrke kommunens boligpolitikk gjennom strategisk planlegging, vilje til økonomisk risiko og sterk gjennomføringskraft.
- samarbeide med frivillighet og lokale velforeninger om en lokal og bærekraftig bygdeutvikling med nødvendig infrastruktur og etablert bredbånd.
- fortette vekstområdene og skape et mangfoldige botilbud i nye byområder med søkelys på bokvalitet, gode naboskap og nærmiljø.
- etablere nye boligområder i gangavstand til skole og nærhet til barnehage og på den måten utnytte eksisterende infrastruktur.
- samarbeide med aktører om etablering av gode kollektiv- og busstilbud i vekstområdene og mellom vekstområdene og bygdene.
- Det må legges til rette for kommunale tomter og rimelige boliger for førstegangsetablerere og lavinntektshusholdninger.



Sortland har et levende sentrum.

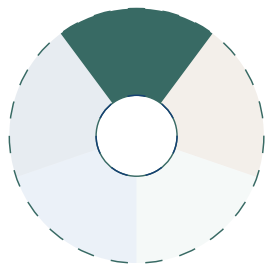
Derfor skal vi:

- utvikle sentrumsområder med tilgang på tjenester og tilbud, urbane kvaliteter og nærhet til natur og rekreasjon.
- planlegge alle offentlige rom med høye krav til kvalitet, miljø, estetikk, landskap og arkitektur.
- bevare og videreutvikle et kompakt og tydelig avgrenset sentrum, med gode atkomst- og parkeringsforhold og trygge forbindelseslinjer som tilrettelegger for grønn mobilitet for både innbyggere og besøkende.
- plassere publikumsrettede funksjoner innen kultur, høyere utdanning, helse mv i sentrum.
- inngå langsiktige og forpliktende samarbeid med næringsliv og gårdeiere for å vitalisere sentrum.
- videreutvikle Sortland som Den blå kulturbyen i Vesterålen, i tråd med regional reiselivsstrategi, «Bærekraftig vekst mot 2025».
- samarbeide med næringslivet og frivilligheten om å styrke Sortlands profil som Den blå byen, som synlig felles merkevare for Sortland.

Sortland er motoren i Vesterålen.

Derfor skal vi:

- være et attraktivt sted for lokalisering og etablering av regionale og statlige arbeidsplasser.
- være en pådriver for å beholde, etablere og utvikle regionale funksjoner i Vesterålen.
- følge opp Regionveksttalen mellom Vesterålen Interkommunale politiske råd og Nordland fylkeskommune.
- samarbeide med regionale aktører om prosjekter rundt strategiske næringer i tråd med vedtatt strategisk næringsplan.
- fortsatt være et regionalt kollektivt knutepunkt i Vesterålen.
- samarbeide aktivt med nabokommunene om å fremme regionens interesser i nord og i Norge.
- styrke Kystvaktas tilstedeværelse i Nord og legge til rette for Kystvaktas lokalisering på Sortland ved å tilby økte arealer og kaiplass.
- arbeide for at Vesterålen tingrett skal gjenopprettes som en sjølstendig domstol.



Sortlandsamfunnet er raust, sunt og helsefremmende

God helse er samfunnets viktigste kapital og den enkelte sin forutsetning for å utvikle seg og delta i samfunnet. Vi må sørge for at alle opplever gode oppvekstkår, trygge rammer og universelle løsninger som gjør det lett for alle å ta sunne valg for seg og sine medborgere.

Raust Sortlandsamfunn

Sortland er en smeltedigel i regionen. Mangfold og respekt for ulikhet skal være en av våre styrker og er en grunnleggende verdi. *Alle* innbyggere skal inkluderes på tvers av etnisitet, religion, seksuell legning og funksjonsnivå. Vi skal jobbe for at ingen skal utelates, og prioritere de mest sårbare gruppene. Ilag med andre aktører i Sortland og Vesterålen, skal vi lage rammer som fremmer fellesskap, inkludering og deltakelse.

Aktive og helsefremmende liv

Vi har selv hovedansvaret for egen helse. Som kommune kan og må vi legge til rette for at alle kan ta vare på egen helse og ta best mulige valg for seg og sine, i sine daglige omgivelser og aktiviteter som fremmer helse og forebygger sykdom. Gjennom planlegging og tilrettelegging kan vi stimulerer til gode valg for egen og andres helse. Vi skaper et helsefremmende Sortlandsamfunn ilag med alle samfunnsaktører: offentlige, private og frivillige.

Barn, unge og eldre

Barn og unges interesser, behov og oppvekstmiljø skal ivaretas på alle samfunnsområder. Samfunnsaktørene må spille på samme lag om å gi ungdommen trygghet, positive opplevelser og identitet både som ballast for voksenlivet og som en sterk referanse til hjemstedet. At folk blir eldre, er et resultat av vellykket velferdspolitikken over mange år. Endringer i demografien gir muligheter. Seniorskraften utgjør en ressurs i møte med eldrebølgen og kan bidra i arbeidet for et godt oppvekstmiljø for barn og unge. Det er imidlertid behov for rammer, som gjør det mulig for seniorskraften å bli en del av løsningen i framtidens lokalsamfunnsutvikling. Sortland skal være et aldersvennlig samfunn gjennom både planlegging og utforming av aktiviteter og tjenester.

Gode og målrettede tjenester

For at vi skal kunne gi bærekraftig og helhetlig tjenestetilbud til dagens og morgendagens sortlendinger må vi ta i bruk nye og bedre løsninger. Det innebærer en dreining, fra å være utfører til å bli en tilrettelegger, ut fra prinsipp om tidlig innsats, forebygging, økt selvhjelpenhet og mestring. Med denne endringen får vi en mer selvstendig, frisk og aktiv befolkning. Vi skal ta i bruk innovative og digitale løsninger, som kan øke kommunens omsorgskapasitet og samtidig ivareta god livskvalitet for innbyggerne hele livet.

Vi benytter oss mye av naturen rundt omkring, fjellturer og nærområdet sådan. Hvis en skal ønske fra øverste hylle skulle det vært flere aktiviteter for ungdom som ikke driver med idrett.
- Innspill fra digital undersøkelse

...Ønsker flere fysiske møtesteder utendørs (spesielt i sentrum) som er pene/estetiske. Hvor både voksne og barn kan møtes, men hvor man også kan sitte alene. Ønsker mer oppgradering av sentrum estetisk. Viktig for folkehelse med byrom som inviterer til menneskemøter og ro.
- Innspill fra digital undersøkelse

Hvis det hadde vært penere nede i byen å at det hadde vært flere plasser å være. på vinteren kan det være bra å ha en ungdoms klubb dær man kan være, men på sommeren så er det bra å være på en plass der det er koselig å plass til mange.
- Fra ungdomsundersøkelse



3 GOD HELSE OG LIVSKVALITET



God helse er en grunnleggende forutsetning for menneskers mulighet til å nå sitt fulle potensial og for å bidra til utvikling i samfunnet. Hvordan helsen vår er, påvirkes av miljø, økonomi og sosiale forhold og FNs bærekraftsmål 3 inkluderer mennesker i alle aldre og ivaretar alle dimensjonene.



Sortlandsamfunnet er raust, sunt og helsefremmende

Sortlandsamfunnet er raust og inkluderende, hvor alle kan delta i aktiviteter.

Derfor skal vi:

- gjennom planlegging og utforming av aktiviteter og tjenester fremme fellesskap, inkludering og deltakelse for alle aldersgrupper.
- vektlegge universell utforming i all planlegging.
- legge til rette for alle som vil kan delta i arbeids-, fritids- og samfunnsliv.
- sørge for å gi ungdommen positive opplevelser, trygghet og identitet.
- ha bygg og anlegg av høy kvalitet for både organisert og uorganisert aktivitet innen idrett, kultur og fritid.
- legge til rette for en mangfoldig frivillig sektor og anvende ressursene i seniorstyrken.
- planlegge og tilrettelegge for et aldersvennlig samfunn med aktivitet hele livet, i tråd med den nasjonale reformen, Leve hele livet.

Sortlendinger har aktive og helsefremmende liv.

Derfor skal vi:

- stimulere til hverdagsaktivitet ved å etablere og videreutvikle gode friområder, lekeplasser, turløyper, ski- og lysløyper og rekreasjonsarealer både på Langøya og Hinnøya.
- videreutvikle grønne forbindelseslinjer fra boligområdene til marka og til fjæra.
- planlegge boligareal med krav til gode kvaliteter med nærhet til hverdagsfunksjoner som barnehager og skoler, rekreasjonsområder og trygge trafikkforhold ol.
- legge til rette for et bredt og mangfoldig kunst- og kulturliv.
- arbeide for å videreutvikle Den blå kulturbyen, hvor det «alltid er åpent og noe på plakaten» også med gratis og uorganiserte tilbud for alle.



Sortlendinger tar medansvar for egen helse og har gode rammer for å mestre egne liv.

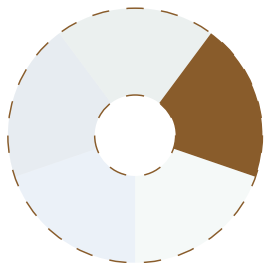
Derfor skal vi:

- arbeide systematisk og tverrfaglig for å gi alle barn og unge like muligheter og utvikle innenforskap.
- ha barnehage- og skolemiljø som gir et solid grunnlag for sunn og god fysisk og psykisk helse.
- planlegge alle offentlige rom ut fra krav til universell utforming.
- ta i bruk digitale løsninger og velferdsteknologi i tjenestene for å gi innbyggerne økt selvhjulpenhet og mestring i egen hverdag.
- ha virkemidler som stimulerer til sosialt entreprenørskap.

Sortland kommune har gode og målrettede tjenester med riktig kvalitet og omfang.

Derfor skal vi:

- prioritere forebygging og tidlig innsats som bidrar til økt selvhjulpenhet og mestring i egen hverdag.
- jobbe tverrfaglig for å gi innbyggere og brukere helhetlig og koordinert tjenestetilbud.
- etablere frisklivssentral, som fremmer fysisk og psykisk helse, og som forebygger og begrenser utvikling av sykdom blant de som bor og oppholder seg i kommunen.
- gjenoppta arbeid med etablering av helsehus med hensikt å samlokalisere relevante aktører som jobber med friskelementet i helsen vår.



I Sortlandsamfunnet skapes mestring, trivsel og grunnlag for livslang læring

Nøkkelen til all utvikling ligger i utdanning. Det gjelder både for samfunnet og for den enkelte. For at vi skal lære og utvikle oss må en rekke forutsetninger være oppfylt. Opplevelsen av god livskvalitet, mestring og trivsel er sentrale elementer i dette. Det gjelder for enhver Sortlending, enten en er 9 eller 90 år.

Like muligheter for alle barn og unge

I Sortland skal alle barn og unge ha en trygg og god oppvekst. God utdanning og kompetanse skal gi barn og unge ferdigheter og et godt grunnlag for voksenlivet. Gjennom lek og læring i barnehage, SFO og skole skal våre barn og unge utvikle grunnleggende ferdigheter og kompetanse som gir et godt grunnlag for voksenlivet.

I Sortland skal vi arbeide aktivt for at flest mulig fullfører videregående opplæring. Vi vet at frafall i videregående opplæring har sammenheng med forhold tidligere i læringsløpet. Forskning viser at barn og unge er spesielt sårbare i overganger derfor må kommunen og fylkeskommunen samarbeide tett om overgangen til videregående opplæring. Vi må også benytte alternative veier for å kvalifisere unge til samfunns- og arbeidsliv. Derfor vil et tettere samarbeid mellom arbeidsliv, NAV og fylkeskommunen være nødvendig for å senke terskelen ved overgangen fra skole til arbeidsliv.

Utdanningsmuligheter og kompetansebehov

I privat og kommunal sektor i Vesterålen pekes det på store udekte kompetansebehov. Muligheten for å ta fagutdanning og høyere utdanning er avgjørende for næringslivet, for Sortlandsamfunnet og for at den enkelte skal oppleve utvikling og mestring i eget liv.

Satsing på Blå Hub vil skape en ny arena og gi grunnlag for en næring- og kompetanseklunge innen fiskeri, havbruk, transport og logistikk, alternativ energi, teknologi mm. Denne skal styrke mulighetene for bygging av lokal kompetanse, kurs og studier på universitetsnivå, og for FoU-aktivitet. Det er naturlig å inkludere kompetansemiljøet på Sortland VGS avd. Kleiva i dette arbeidet.

Trivsel og mestring hele livet

Trivsel og mestring hele livet innebærer at eldre skal få rammer og støtte til å mestre livet. Den nasjonale reformen Leve hele livet, handler om de grunnleggende tingene som oftest svikter i tilbudet til eldre: et aldersvennlig samfunn, mat og måltider, aktivitet og fellesskap, helsehjelp og sammenheng i tjenestene.

Eldrerådet bør se seg som en koordinator og videreformidler av det som rører seg blant eldre i kommunen, bl. a ved å møte lag og foreninger som samler eldre minst en gang i året.
- Innspill fra digital undersøkelse

Jeg ønsker en plass der alle ungdommer kan henge på fritiden. Noen ganger trenger man en pause fra de voksne eller søsken, og da kan det være greit og ha en plass der det er trygt og godt, og som andre voksne passer på.
- Fra ungdomsundersøkelse

Det kan jobbes med forskning/ utvikling sammen med høyere utdanning og våre lokale selskaper. Det kan tiltrekke oss flere spennende unge folk og spennende jobber.
- Sitat fra visjonsworkshop



4 GOD UTDANNING



Utdanning er en grunnleggende menneskerettighet, og veldig mange flere går i dag på skole enn for bare få tiår siden. Inkluderende opplæring av god kvalitet for alle, er en av de viktigste byggsteinene for velstand, helse og likeverd i alle samfunn. Utdanning er nøkkelen til utvikling, og åpner en verden av muligheter som gjør at hver enkelt av oss kan bidra til et bærekraftig samfunn. Mål 4 omhandler ikke bare retten til



I Sortlandsamfunnet skapes mestring, trivsel og grunnlag for livslang læring

Sortland har et trygt og godt oppvekstmiljø, som bidrar til like muligheter for alle barn og unge.

Derfor skal vi:

- arbeide systematisk, tverrfaglig og gjennom tidlig innsats innenfor alle tjenestoområder.
- legge til rette for at alle barn og unge kan delta i organisert og uorganisert fritids-, kultur-, idretts- og friluftslivsaktiviteter.
- møte og høre barn og unge i alle saker som angår dem.
- samarbeide tett mellom kommunen, organisasjoner og frivillighet for å utnytte ressursen i frivilligheten til behov som gagnar barn og unge.
- planlegge nærmiljøanlegg i tilknytning til bo- og/eller oppholdsområder.
- gjennomføre en målrettet utbygging, tilrettelegging og vedlikehold av anlegg og områder for idrett, fysisk aktivitet og naturopplevelser.

Sortland har trygge og tilrettelagte barnehager og skoler, som fremmer dannelse og læring – i både det fysiske og sosiale miljøet.

Derfor skal vi:

- ha inkluderende læringsfellesskap hvor barn og unge utvikler grunnleggende ferdigheter og kompetanse gjennom lek og læring.
- ha trygge og kompetente voksne, som utøver god læringsledelse.
- ha barnehager og skoler med fysiske miljø ute og inne som stimulerer til trivsel, opplevelser, lek og læring.
- ha en systematisk sammenheng og kontinuitet i læringsløpet fra barnehage til ungdomsskole, videregående skole og høyere utdanning.
- styrke profesjonsfellesskap og laget rundt barnet gjennom robust barnehage- og skolestruktur.



Sortland samarbeider i regionen for Vesterålen som et sterk senter for fagutdanning og høyere utdanning

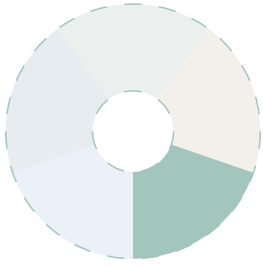
Derfor skal vi:

- samarbeide med lokalt og regionalt næringsliv for bedre kunnskap om behov for kompetanse – både i dag og i fremtiden.
- samarbeide med nabokommuner og utdanningsinstitusjoner om kompetanseutvikling og styrket tilbud om høyere utdanning i Vesterålen regionen, særling innenfor blå og grønne næringer.
- ha et tettere samarbeid mellom arbeidsliv, Nav og fylkeskommunen for å senke terskelen ved overgangen fra grunnskole til videregående skole og fra skole til arbeidsliv.
- skape arena for høyere utdanning og FoU-aktivitet gjennom utvikling av Blå Hub.
- være en aktiv vertskommune, som gir gode tjenestetilbud for elever og studenter.
- samarbeide med relevante aktører om en mulighetsstudie for etablering av en regional kunnskapspark, med hensikt å videreutvikle et bærekraftig regionalt næringsliv med et globalt perspektiv.

Sortland er et aldersvennlig samfunn, der eldre opplever trivsel, mestring og fellesskap.

Derfor skal vi:

- være i front i kommune-Norge i implementering av reformen Leve hele livet.
- ha tilbud som gir alle eldre god helsehjelp, med vekt på friskliv og forebyggende tiltak.
- ha helsefremmende aktivitetstilbud for eldre.
- skape møteplasser som for uformelle møter mellom generasjoner og grupper i samfunnet.
- ha plattformer som gjør at eldre kan delta i lokaldemokratiet og uttale seg om saker i sitt nærmiljø.
- tilrettelegge for at eldre kan bidra med sine ressurser for mestring og fellesskap gjennom frivillig innsats.



Sortlandsamfunnet er grønt, smart og bærekraftig

Det grønne skiftet handler om hvordan Norge skal bli et lavutslippsland innen 2050. For å få til dette må vi omstille oss til et samfunn hvor vekst og utvikling skjer innenfor naturens tålegrenser. For at Sortland skal være et klima- og miljøvennlig samfunn må vi være ilag om et grønt skifte. Det innebærer at kommunen, utbyggere, næringslivet, havn- og samferdselsaktører og innbyggere ilag må endre holdninger og handlinger som i sum reduserer Sortlandsamfunnets klimafotavtrykk.

Planlegge for bærekraftig vekst og utvikling

Mellom sentrum og bygdene ligger landbruk og grender med sine særpreg og verdifulle nærmiljø. I fremtidig utvikling og planlegging må vi ivareta disse verdiene på en måte som styrker kommunen som helhet. Vi skal legge til rette for fortetting innenfor vekstområder og utvikle helhetlige og mobilitetsløsninger mellom sentrum og bygdene. Vi skal gjøre det enkelt å ta miljøvennlige valg. Gange, sykkel og kollektivtransport skal i større grad være innbyggernes førstevalg.

Fremtidsrettede bygg og anlegg

Våre bygg og anlegg må være robuste og av gode kvaliteter. Vi må planlegge og bygge med fleksible løsninger i alle offentlige bygg og anlegg, som gjør at en kan tenke sambruk eller alternativ bruk i fremtiden. Vi må jobbe systematisk for å sikre naturmangfold og økosystemer på land og under vann. Gjennom disse grepene kan vi forvalte dyrebare naturressurser på en bærekraftig måte.

Teknologiutvikling er nøkkelen

Innovasjon, teknologiutvikling og et lavere forbruk er nøkkelen til det grønne skiftet. Som samfunnsaktør og myndighet kan kommunen stimulere og tilrettelegge for slik næringsutvikling i kommunen. Digitalisering og smart teknologi utgjør en stadig større del av vår hverdag. I teknologisk og grønn sammenheng betyr smart noe som har datamaskinfunksjoner, noe som er programmert til å utføre bestemte avanserte oppgaver, og som gjennomfører oppgaver eller funksjoner gjennom bruk av kunstig intelligens; for eksempel smarttelefon og smart-TV. Sortland skal ta i bruk smart teknologi innen infrastruktur, samferdsel og kommunale tjenesteområder for å gi å mer brukervennlige tjenester, samtidig som vi spare kostnader og ressurser.

Gjennom kunnskap og kompetanse skal vi tilpasse lokalsamfunnet til klimaendringene, og iverksette tiltak som hindrer eller reduserer skade på bebyggelse og kritisk infrastruktur.

Folkelige prosjekt der mye av planleggingen skjer i samarbeid med ildsjeler og dedikerte prosjektledere, gjerne hentet fra næringslivet.
- Innspill fra digital undersøkelse

Bedre tilbud på buss. Kanskje sånn bestillingsbuss som henter på døra.
- Innspill fra digital undersøkelse

Ta vare på den naturen vi har (sortlandsmarka), den er og vil være gull verdt for alle som kommer hit.
- Innspill fra digital undersøkelse



13 STOPPE KLIMAENDRINGENE



Mengden klimagasser fortsetter å øke og klimaendringene skjer raskere enn antatt. Effektene av klimaendringene er synlige over hele verden. Den globale gjennomsnittstemperaturen har steget omtrent 1 °C siden den før-industriell tid, i tillegg fortsetter havnivået å stige. De fattigste rammes hardest. Land har levert nasjonale planer for reduksjon, men de er ikke omfattende nok. Klimaendringer er et globalt spørsmål og kjenner ingen landegrenser. (...) Vi må finne globale løsninger på en rekke områder. I tillegg til å kutte i utslipp og fange og lagre CO₂, må det satses mer på fornybar energi, nye industrielle systemer og endring i infrastruktur. I tillegg må vi investere i å verne, tilpasse oss og begrense skadeomfanget.



Sortlandsamfunnet er grønt, smart og bærekraftig

Sortland skal redusere samlet klimautslipp med 60% innen 2030.

Derfor skal vi:

- utvikle plan for stedsutvikling og grønn mobilitet, kalt Bypakke Sortland, som
 1. legger til rette for at klima- og miljøvennlig transportmidler er førstevalg for innbyggere.
 2. øker andelen i kommunen som benytter sykkel, gange og kollektivt til og fra jobb fra 40 prosent (2019) til 60 prosent.
 3. reduserer klimagassutslipp, kø, luftforurensning og støy.
- bruke eierskap i Reno-Vest til å bidra til å halvere avfallsmengden og øke kildesorteringsgraden i perioden.
- legge til rette for at det er enkelt å ta miljøvennlige valg, hvor alle kan endre atferd og forbruksmønster, blant annet gjennom deling og gjenbruk.

Sortlandsamfunnet motvirker og tilpasser seg konsekvensene av klimaendringer.

Derfor skal vi:

- arbeide målrettet med klimatilpassing og samfunnssikkerhet i all planlegging, og forebygger konsekvensene av stormflo, flom, tørke, skred og ras.
- utvikle og sikre bebyggelse og infrastruktur mot urbanflom grunnet overvann på avveie og flom i vassdrag, skred i bratt terreng, kvikkleireskred og andre hendelser som skyldes klimaendringer.
- redusere nedbygging av natur og dyrkbar mark med minimum 50 % i planperioden.
- sikre restaurering og gjenoppbygging av ødelagt natur.
- legge til rette for bærekraftig forvaltning av økosystemene i havet, i tråd med Interkommunal kystsoneplan for Vesterålen.



I Sortland tar vi vare på naturen, havet og lufta, og sikrer naturmangfoldet og økosystemet i det.

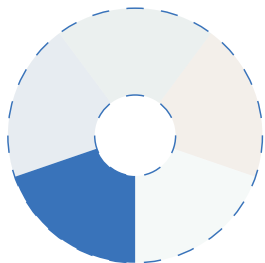
Derfor skal vi:

- gi alle trygg og god tilgang til grøntområder og offentlige rom - fra fjæra og til marka fra sitt bosted.
- ikke bygge ned naturområder med kvalitet dersom det finnes alternative arealer.
- ta vare på grønne og blå strukturer, og utvikle tiltak som bidrar til ivaretagelse av artsmangfoldet.
- verne om og sikre naturmangfoldet, kulturmiljøer og et aktivt og levende landbruk.
- beholde og videreutvikler jord- og skogressurser, samt marine og mineralske ressurser.
- sikre rent drikkevann og hindre utslipp av urensset avløp.

Sortland planlegger vekst og utvikling innenfor bærekraftige prinsipper, for klima og miljø, mennesker og samfunn.

Derfor skal vi:

- legge til rette for fortetting med boliger, næring og attraktive møteplasser i og i gangavstand til sentrum.
- lokalisere offentlige tjenestetilbud i vekstområdene.
- ta vare på nærnaturen, grønne lunger og grønne korridorer i vekst- og byggeområder.
- ta i bruk smart teknologi som kan bidra til energieffektivisering, grønne mobilitetsløsninger, reduksjon i forbruk og innbyggerdialog.
- være en pådriver for utvikling og bruk av alternative energikilder og nullutslippsteknologi gjennom etablering av ny energiHub (i Blå Hub).
- stimulere og tilrettelegge for næringsutvikling som bidrar til det grønne skiftet gjennom innovasjon og teknologiutvikling.



Sortland kommune er en handlekraftig og innovativ organisasjon og samfunnsaktør

Sortland kommune som organisasjon skal bidra i arbeidet med å realisere målene og satsningsområdene i samfunnsplanen. For å oppnå dette, må kommuneorganisasjonen aktivt involvere interessenter, utvikle seg i takt med samfunnet og sørge for å rekruttere og beholde rett kompetanse.

Lagspiller i samfunnsutviklingen

I Sortland skal vi ha et aktivt og velfungerende lokaldemokrati, der alle deler av befolkningen inkluderes og har mulighet til å medvirke i sitt lokalmiljø. På den måten vil ulike kompetanser og perspektiver gi god innsikt og forståelse for prioritering og målsetting i kommunens arbeid. Vi skal sikre tillit med åpenhet, god informasjon og viljen til å lytte. Samarbeid, innbyggerdialog og brukermedvirkning skal legges til grunn for samfunnsutvikling og utvikling av tjenestetilbudet. Dette er sentrale elementer for at kommunen skal være en lagspiller i utviklingen av boliger, næring og tjenester i samfunnet.

Attraktiv arbeidsgiver med kompetente ansatte

Vi skal forvalte offentlige ressurser på en best mulig måte etter fellesskapets beste og fremtidige interesser. Dette gjør at det er behov for endring og omstilling for å ivareta en bærekraftig kommuneøkonomi. Det vil innebære å prioritere tydeligere hvilke oppgaver kommunen skal løse. Samtidig må ressursene dreies mot tidlig innsats, systematisk forebygging og økte muligheter for at innbyggere er selvhjulpne med hjelpemidler og digitale verktøy. På den måten skal vi sikre et bærekraftig og helhetlig tjenestetilbud. Det krever en handlekraftig og innovativ organisasjon. Det oppnår vi gjennom å utvikle Sortland kommune til en lærende organisasjon som involverer, engasjerer og motiverer medarbeiderne.

For å være rustet for dagens og fremtidens utfordringer skal kommuneorganisasjonen sørge for å ha rett kompetanse på rett plass. Det innebærer å være en attraktiv arbeidsgiver i et arbeidsmarked med stadig mer konkurranse. Samtidig skal kommunen sørge for å beholde kompetansen. Dette innebærer et helsefremmende arbeidsmiljø med en mangfoldig kultur, preget av åpenhet, tillit og respekt overfor hverandre. Kommuneorganisasjonen skal legge til rette for godt medarbeiderskap og lederskap, der man har muligheter for kompetanseutvikling og innovasjon. På den måten sikrer vi våre medarbeidere, brukere og innbyggere for hva fremtiden bringer.

Miljøbevisst kommuneorganisasjon og klimaaktør

Klimaendringer griper inn i mange ansvarsområder i kommunesektoren og forutsetter samarbeid på tvers. Klimatilpassing i kommunen innebærer planlegging og gjennomføring av tiltak. I tillegg skal vi være en klimaaaktør som organisasjon og som samfunnsaktør skal vi tenke på fremtiden når vi tar valg. Kommunen skal bidra til å redusere klimautslipp, bygge mindre og føre klimaregnskap og klimabudsjett. Vi skal stille høye krav til oss selv og våre samarbeidspartnere, utbyggere og ved anskaffelser.

Finne gode løsninger sammen med næringslivet for å få et mer levende sentrum, og sentrum som ligger ned mot havet.
- Innspill fra digital undersøkelse

Tettere samarbeid mellom kommunene i regionen. Mer fokus på alternativ tenkning. Større tverrfaglige tenkning og samarbeid. Se til andre steders pilotprosjekt og tørre å teste liknende tilbud ut.
- Innspill fra undersøkelse

Roten til alt godt er kommunikasjon. Her må alle parter tenke nytt for hvordan man i større grad kan få fortalt om hva som skjer både i by og bygd.
- Innspill fra visjonsworkshop



1 UTRYDDE FATTIGDOM



2 UTRYDDE SULT



3 GOD HELSE OG LIVSKVALITET



4 GOD UTDANNING



5 LIKESTILLING MELLOM KJØNNENE



6 RENT VANN OG GODE SANITÆRFORHOLD



7 REN ENERGI TIL ALLE



8 ANSTENDIG ARBEID OG ØKONOMISK VEKST



9 INDUSTRI, INNOVASJON OG INFRASTRUKTUR



10 MINDRE ULIKHET



11 BÆREKRAFTIGE BYER OG LOKALSAMFUNN



12 ANSVARLIG FORBRUK OG PRODUKSJON



13 STOPPE KLIMAENDRINGENE



14 LIVET I HAVET



15 LIVET PÅ LAND



16 FRED, RETTFERDIGHET OG VELFUNDERENDE INSTITUSJONER



17 SAMARBEID FOR Å NÅ MÅLENE





Sortland kommune er en handlekraftig og innovativ organisasjon og samfunnsaktør

Sortland kommune er en lagspiller i samfunnsutviklingen.

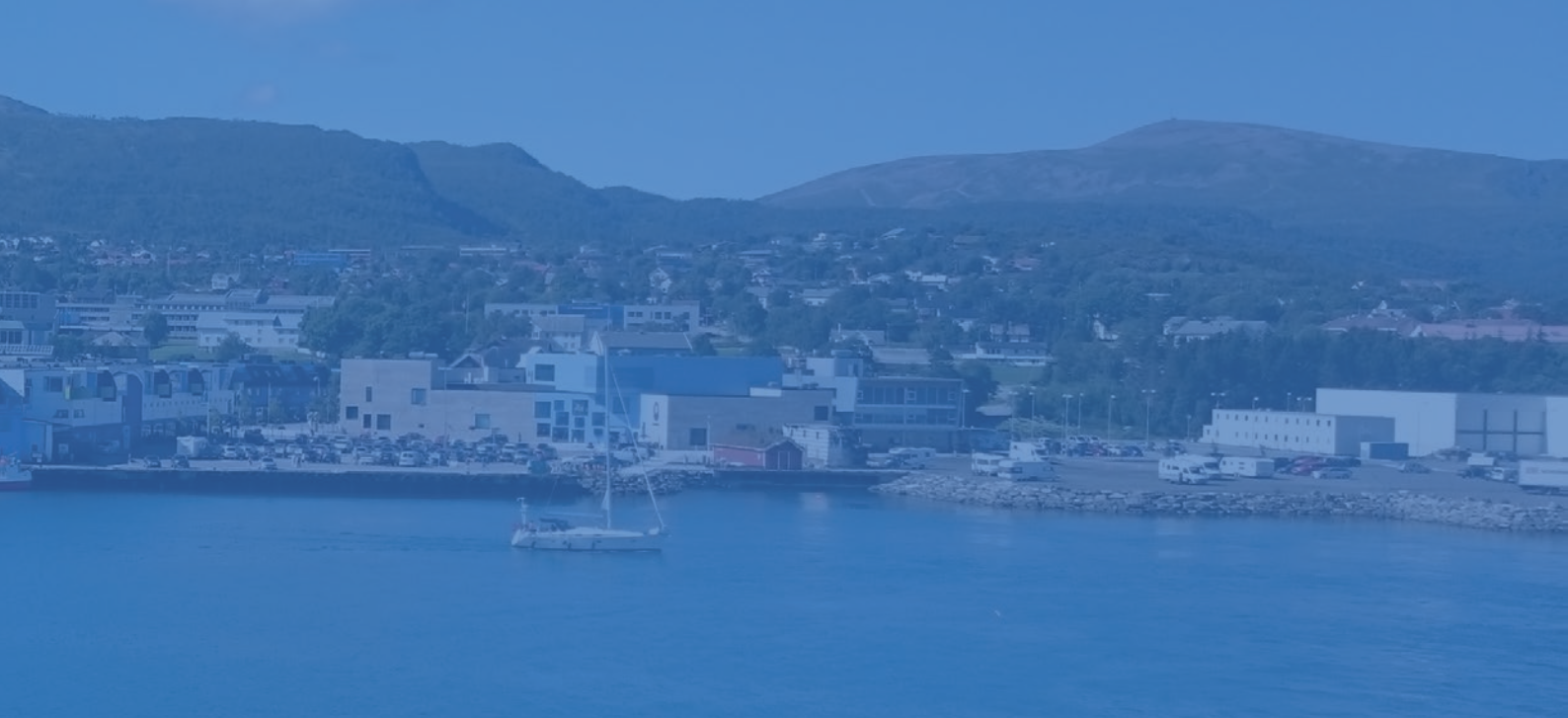
Derfor skal vi:

- fremstå enhetlig i all kommunikasjon internt og eksternt.
- sikre åpenhet, innbyggerdialog og samarbeid.
- sikre at innbyggerne enkelt har innsyn i og forståelse for kommunens virksomhet, beslutninger og korrespondanse.
- etablere fysisk og digital arena for innbyggerinitiativ og samskaping med innbyggere og interessenter.
- jobbe kunnskapsbasert og dele erfaringer med innbyggere og samarbeidspartnere.

Vi er en fremoverlent kommuneorganisasjon med kompetente ansatte som yter gode og målrettede tjenester.

Derfor skal vi:

- være en lærende organisasjon.
- prioritere forebygging, tidlig innsats og systematisk samarbeid på tvers av fagområder og tjenester.
- ta i bruk digitale løsninger i tjenestene for å gi innbyggerne økt mestring i egen hverdag.
- sikre at våre ansatte har nødvendig kompetanse og verktøy til å utføre sine arbeidsoppgaver og oppnå mestring.
- bygge kultur for læring, nytenkning og innovasjon.



Sortland kommune er en attraktiv arbeidsgiver.

Derfor skal vi:

- ta vare på alle våre arbeidstakere gjennom et systematisk arbeid for helsefremmende arbeidsmiljø.
- være en mangfoldig og inkluderende arbeidsplass preget av åpenhet, tillit og respekt.
- tilrettelegge for godt medarbeiderskap, lederskap og arbeidsmiljø.
- ha en arbeidsgiverstrategi som legger vekt på å rekruttere riktig kompetanse.
- ha som mål med faste hele stillinger og det skal jobbes for å fase ut ufrivillig deltid.
- vektlegge kompetanseutvikling og innovasjon i all organisasjonsutvikling.
- ha praksis- og lærlingplasser innenfor alle sektorer.
- trepartssamarbeid skal være et viktig bidrag for å oppnå godt samarbeid mellom folkevalgte, administrasjon og de tillitsvalgte i kommunen.

Sortland kommune er en miljøbevisst organisasjon og klimaaktør.

Derfor skal vi:

- føre klimaregnskap og klimabudsjett for å nå våre mål om 60 % reduksjon i klimautslipp.
- stille klima- og miljøkrav til samarbeidspartnere og utbyggere, hvor vi vektlegger hensyn til klima, miljø og bevaring av naturmangfold ved offentlige anskaffelser og tilbud.
- gjennomføre innovative og lønnsomme energiltak i kommunale bygg og anlegg, og samtidig være en pådriver for å redusere eget energibruk.
- sikre grønn mobilitet i egen organisasjon, redusere transportbehovet.
- bygge mindre ved å gjenbruke og ha fleksible bygg som er tilrettelegger for sambruk og flerbruk.

Gode samferdselsløsninger vil gi positiv utvikling innenfor næringsliv og bosetting

- Nordlands mest trafikkerte fylkesvei gjennom Sortland (fylkesvei 82) må utbedres raskest mulig. Fylkesvei 82 gjennom Sortland fremstår som en flaskehals for samferdsel både for interntrafikk og gjennomgangstrafikk, og det er behov for en hurtig løsning på utfordringen knyttet til Vesterålgata i et samarbeid mellom fylkeskommunen og Sortland kommune.
- Kommunestyrets vedtak om Vegpakke Vesterålen, som innebærer å få utarbeidet et kunnskapsgrunnlag for prioritering av tiltak på fylkesveiene, må følges opp.
- En rekke investeringsplaner i regionen vil gi ytterligere vekst i arbeidsplasser og næringstransport vil øke. Utviklingspotensialet avhenger av utbedret veiforbindelse i regionen.
- Infrastruktur på riks- og fylkesveier er avhengig av prioriteringer i Nasjonal transportplan, og Regional transportplan. De lokale forankringer er helt nødvendige.
- Ferdigstilling av Hålogalandsveien med gang/sykkelvei på Rv85 Sigerfjord/ Strand og Sortland bru må følges opp av Sortland kommune.





JENNESTAD

MAURNES

HOLMSTAD

SORTLAND

BLÅ HUB

STRAND

SIGERFJORD

HOLAND



Langsiktig arealstrategi

For at vi skal nå målene i kommuneplanens samfunnsdel er må vi ha en arealplanlegging og arealbruk som støtter opp om disse. Hensikten med arealstrategien er å beskrive overordnede prinsipper for arealbruk i kommunen slik de kommer frem i mål og strategier. FNs bærekraftsmål gir viktige føringer for arealstrategien.

Hensynet til klima og bygging av miljøvennlig by og arealutvikling forutsetter at utbygging i hovedsak skjer gjennom fortetting og mer effektiv bruk av arealer i prioriterte vekstområder. Utvikling av områder for boliger skal ha et variert boligtilbud og kort vei til kollektivtransport, hverdagsfunksjoner, lek og rekreasjon. Næringsområder skal utvikles i allerede avsatte områder i overordnet arealplan eller nye transformasjonsområder.

Sortland sentrum skal videreutvikles som et levende sentrum, som Den blå byen ved havet og som regionsentrum for Vesterålen.

Helhetlige løsninger for transport og mobilitet som oppfyller klimamål og nullvekstmål, skal gi et bedre kollektivtilbud på tvers i kommunen og regionen, og bidra til at flere kan gå og sykle i hverdagen. Mindre avstander legger til rette for grønn mobilitet.

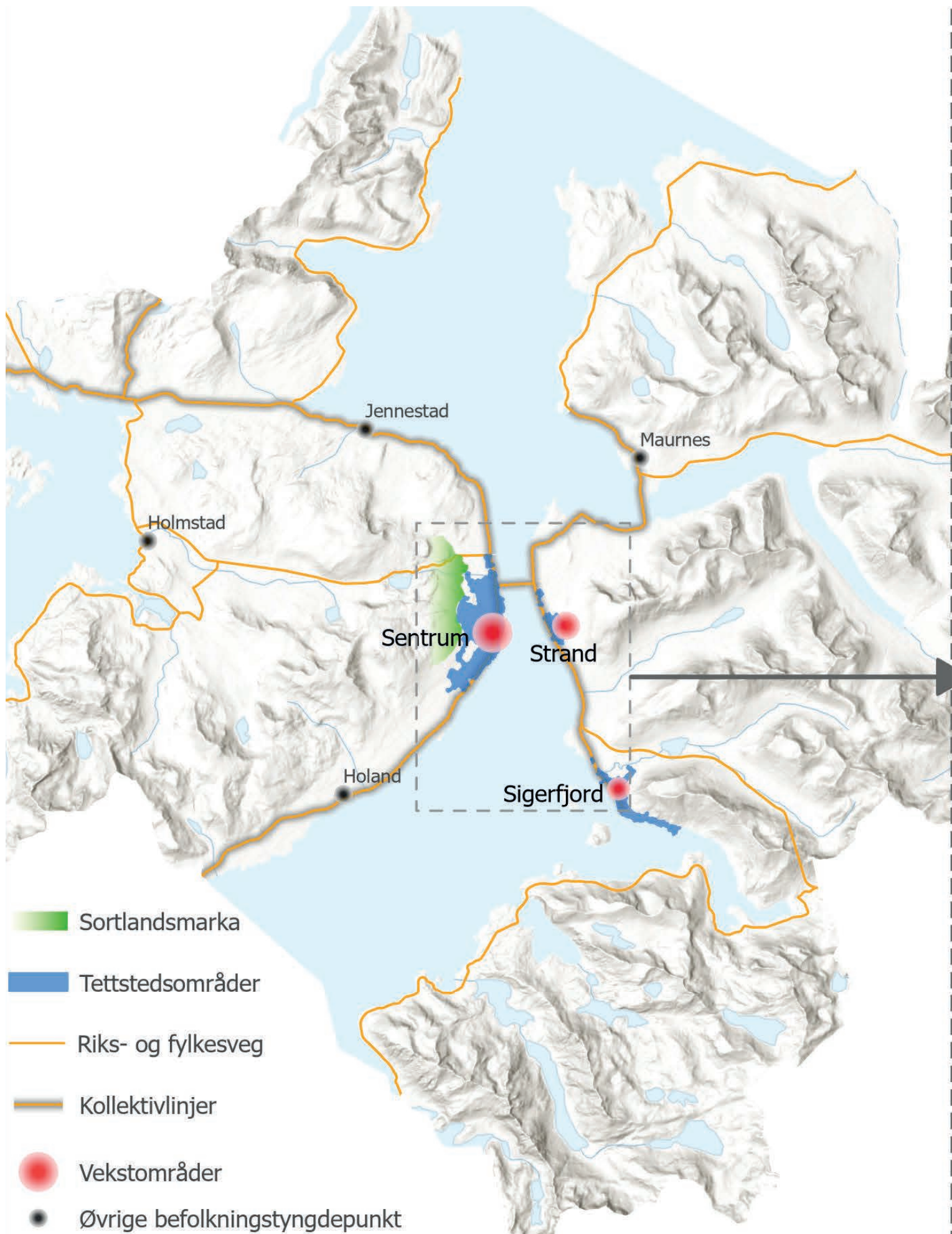
Ett av Sortlands fortrinn er nærheten mellom urbane og landlige kvaliteter: med et definert sentrum og omliggende bygder. Kollektive løsninger må kunne brukes for å reise mellom hjem og arbeid, til kultur- og fritidstilbud eller natur i hele kommunen.

Gjennom en ny plan for stedsutvikling og mobilitet skal en oppnå et transportsystem i Sortland som er effektivt, miljøvennlig, tilgjengelig for alle og med lavest mulig behov for bilbruk.

Det krever omstilling og nye strukturer for å sikre en bærekraftig kommunal økonomi som samtidig sikrer godt tjenestetilbud til våre innbyggere. I planperioden foreslås det å prioritere kommunale investeringer i de angitte vekstområdene.

Fjæra, sjøen, marka og naturmangfold skal vektlegges. I vekstområder må sammenhengende blågrønne forbindelser med parkdrag, bekker og elver forsterkes, og grønne lunger og natur i nærmiljøet sikres. I fremtidig planlegging må en sikre at allmenheten har tilgang til marka, fjæra og sjøen. Arenaer for idrett, friluftsliv og rekreasjon må ivaretas, som allmenheten må sikres tilgang til.

Oversiktskart Sortland



Vekstområder

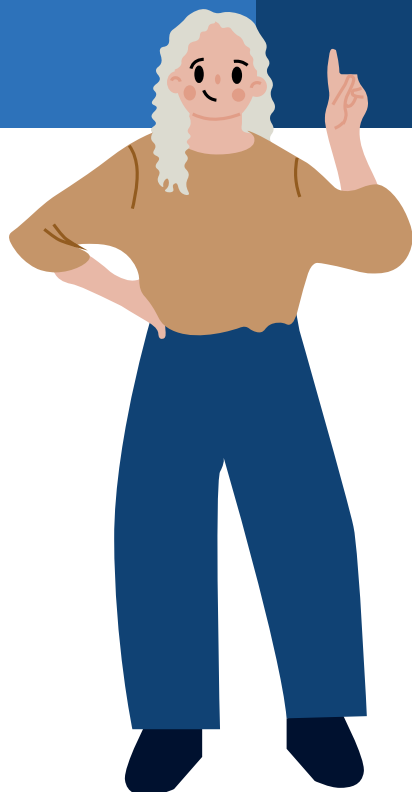


Disse strategiene for langsiktig arealutvikling skal bygge opp under målene i planen:

1. Sortland har intensjon om at størstedelen av befolkninga kan organisere dagliglivene utenom arbeidstiden i sitt nærområdet når det gjelder skole, barnehage, fritids- og rekreasjonsområder og kollektivtilbud.
2. Sortland tettsted og Strand (gjeldende byplanområder) prioriteres for utvikling av bolig- og næringsområder. Sigerfjord har flere stedegne kvaliteter som skal søkes utviklet videre. Det gjelder styrking av mangfold i boligtilbudet, tilrettelegging av kollektivtransport og gang- og sykkelveier.
3. Andre tettbygder skal søkes styrket gjennom videreføring av skoletilbud, boligfortetting, infrastruktur, trygge trafikkforhold, fritidstilbud og andre tilbud. Det gjelder Maurnes, Holmstad-/Jennestadområdet, Holand/Kleiva.
4. Næringsvirksomheten i Blokken verft/Gullkista og naturforholdene gir grunnlag for å utvikle denne delen av kommunen videre også som boområde.
5. Ved avsetting av nye arealer til bolig eller næring skal det vektlegges kvaliteter som bruk av eksisterende sosial og teknisk infrastruktur, mulighet for grønn mobilitet, nærhet til rekreasjonsområder og samlet folkehelsegevinst for Sortlandssamfunnet.
6. En skal vurdere alternativ lokalisering av havneområde som gjør Sortland i stand til fortsatt å være et regionalt og nasjonalt grønt og blått knutepunkt, som bidra til utvikling av fangst og havbruksnæringen og som er et naturlig sted for lokalisering av en Blå Hub.
7. Dyrka mark skal bevares. Det samme gjelder dyrkbar mark så langt oppdyrking praktisk, økonomisk og klimamessig vil være påregnelig. Kulturlandskap, kulturmiljø, naturgrunnlag for friluftsliv og for norsk og samisk kultur- og næringsutøvelse, samt naturmangfold, skal sikres.
8. Det skal prioriteres tilrettelegging av kollektivtransport for
 - strekningen Sortland – Strand – Sigerfjord med hyppige avganger for lokal pendling
 - pendling og private reiser inn og ut av Sortland til nabokommuner i Vesterålen.Det skal søkes løsninger for interne kollektivløsninger innafor sentrumsområdet og mellom sentrumsområdet og tettbygdene i kommunen.



Hvordan følger vi opp planen?



Kommuneplanen samfunnsdel er vårt overordnede styringsverktøy, som legges til grunn for alt arbeid og fremtidig utvikling i Sortland kommune. Ilag om fremtidas Sortland er styrende for økonomiplan, som er samfunnsdelens handlingsplan, og øvrige planer.

Det er gjennom øvrige planer vi konkretiserer handlingsmål, tiltak og strategier, som ilag skal bidra til at vi oppnår mål om Sortland som raus, attraktiv og bærekraftig.



Hvordan skal vi jobbe
det neste året?
Og hvilke ressurser
har vi?

**Handlingsdel med
økonomiplan**

Hva skal vi gjøre
innenfor mitt
tjenesteområde?

Virksomhetsplan

Hva oppnådde vi?

Årsrapport