

KIBS

Kommunedelplan for kvalitet i barnehage og skole

Handlingsplan 2022-2025



Sortland kommune

Innhold

1. Innledning.....	3
2. Kompetansebehov.....	5
3. Laget rundt barnet.....	6
4. Kunnskapsgrunnlag, OMNI-modellen og kompetansepakker.....	6
OMNI – Hovedkategorier	7
OMNI - 7 kjernekomponenter	8
5. Handlingsveileder BTI/BTS	9
6. Pedagogisk analyse.....	10
7. Organisering og aktører.....	11
Laget rundt barnet med rolle og ansvar	12
Handlingsramme – felles møtearenaer	13
Milepæler og aktører i fokus	15
8. Fremdriftsplan	16

1. Innledning

Kommunedelplan for kvalitet i barnehage og skole 2021-2025 – KIBS, ble vedtatt i kommunestyret høsten 2021. Planen er vårt viktigste lokale styringsdokument for kvalitet i barnehage, skole og SFO.

«Alle barn og elever i barnehager og skoler i Sortland kommune skal oppleve et trygt, tilrettelagt og godt barnehage- og skolemiljø som fremmer læring, danning, trivsel og helse - dette gjelder både det fysiske og sosiale miljøet».

Samarbeid med hjemmet og **Sterke profesjonsfelleskap** er selve grunnfjellet i KIBS. Godt samarbeid med hjemmet og mellom barnehage/skole er gjensidig ansvar, men barnehagene og skolene skal ta initiativ og legge til rette for samarbeid. Våre barnehager og skoler skal preges av sterke profesjonsfelleskap som anvender kunnskap, kompetanse, erfaring og forskning kritisk og konstruktivt. Det profesjonelle samarbeidet forutsetter solid og klok ledelse som fremmer faglige samarbeid for til beste for barn og unges utvikling og læring.

KIBS ser hele utdanningsløpet i sammenheng og skal gi retning for et helhetlig, langsiktig, og systematisk arbeid. *Lek- og læringsmiljø, Livsmestring og folkehelse* og *Tidlig innsats* er våre fokusområder med formulerte mål:



Lek og læringsmiljø

Barn og elever skal møte trygge og tydelige voksne som bygger sterke relasjoner gjennom utøvelse av god læringsledelse.

Barn og elever skal oppleve anerkjennelse i et inkluderende fellesskap gjennom hele oppveksten.

Livsmestring og folkehelse

Trygge og engasjerte barn og elever som mestrer livene sine og bidrar i fellesskapet.

Nysgjerrige og kompetente barn som er rustet for fremtiden.

Barn og elever skal møte barnehage- og skolemiljø som gir et solid grunnlag for sunn og god fysisk og psykisk helse.

Tidlig innsats

Barn og elever skal møte høye og realistiske forventninger i en mestringorientert læringskultur.

Barn og elever skal utfra egne forutsetninger utvikle seg i et inkluderende læringsfellesskap.

Innenfor hvert av fokusområdene beskrives strategier for og kjennetegn på god praksis for samarbeid med hjemmet, hvordan barn og elever skal oppleve sin hverdag i barnehage og skole og hvordan ansatte skal jobbe sammen og hver for seg, til beste for barn og unges utvikling og læring.

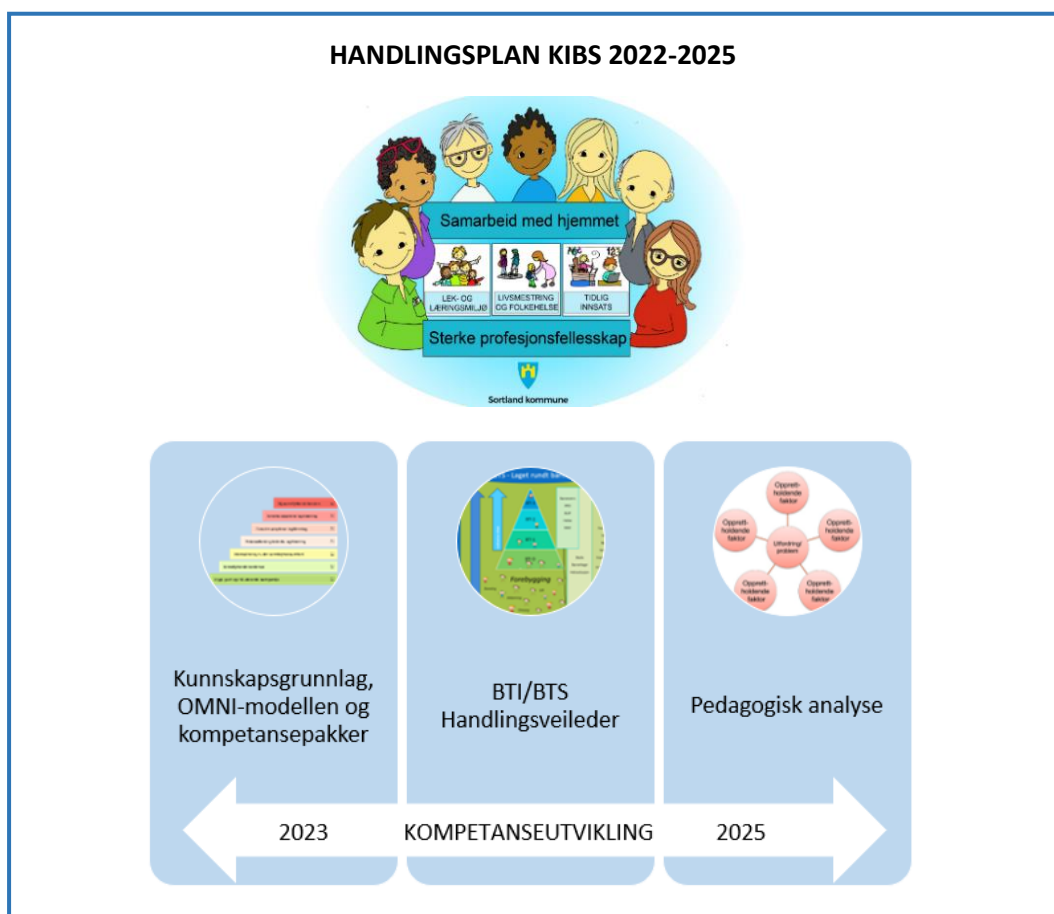
Mål, strategier og kjennetegn på god praksis i KIBS legges til grunn for valg av tiltak og hvordan disse evalueres i denne handlingsplanen.

Handlingsplanen har som en særlig utvalgt målsetting å **styrke barnehager og skoler i sitt arbeid med inkluderende praksis med særlig fokus på å forebygge utestengning, krenkelser og mobbing.** Med denne innretningen mener vi å skulle dekke alle fokusområdene på lang sikt.

Til arbeidet ønsker vi å bruke følgende virkemidler:

- Et kunnskapsgrunnlag som bygger opp om en bred forståelse av inkluderende praksis, herunder lek-, utviklings- og læringsmiljø.
- Samarbeid med UH-sektor.
- Mobbeombudet i Troms og Finnmark sin OMNI-modell, og evt. deler av UDIRs kompetansepakke om inkluderende praksis.
- BTI/BTS handlingsveileder.
- Pedagogisk analyse.

Handlingsplanen skal gi retning for et helhetlig, langsiktig, og systematisk arbeid og slik sikre god kvalitet i tjenestene. Planen skal beskrive konkrete kompetansetiltak, strukturen for felles utviklingsarbeid, milepæler, aktørenes rolle og ansvar, progresjon, samt hvordan evaluere arbeidet underveis.



2. Kompetansebehov

Kompetansebehov for ansatte i barnehager og skoler i Sortland er så langt kartlagt i ulike sammenhenger:

- SWOT- alle barnehager om:
 - Tilrettelegging for barn med behov særskilt støtte.
 - Arbeid med forebygging, avdekking og stoppe og følge opp mobbing og utestenging.
 - Tidlig innsats og overganger.
- Styrermøter og skoleledermøter - refleksjon og deling
- Kompetansekartlegging BTI med analyse
- Egenvurdering – kommunale barnehager og skoler
 - Lærings-/barnehagemiljø og læringsutbytte
 - Spesialundervisning og spesialpedagogisk støtte
 - Profesjonsfellesskapet
- Kommunalsjefens dialogmøte som baseres på egenvurderingene – alle kommunale barnehager og skoler.
- [Foreldreundersøkelsen](#) – alle barnehager
- [Lavterskeltilbudet](#)
- Barnehagenes utviklingsgruppe (BUG) og Skoleeiers utviklingsgruppe (SUT) - dialog, planlegging og evaluering av felles utviklingsarbeid basert på behov.
- 10Faktor
- [Ståstedsanalysen](#) – noen skoler

Ut fra kartleggingen forstår vi at disse kompetanseområdene må styrkes og prioriteres først:

- Inkluderende praksis og tilpasset opplæring – verdier, holdninger, kultur for mangfold
- Voksenrollen – den autoritative voksne
- Relasjonskompetanse
- Tidlig innsats og gode overganger

Etter hvert som vi har bygd et godt grunnlag for inkluderende praksis, vil vi rette tiltakene mer inn mot spesialpedagogisk kompetanse og høyfrekvente vansker. Vår kartlegging per nå tilsier at vi må vektlegge kompetanseområder innenfor:

- Lesing, skriving, dysleksi
- Atferd og samspill

Handlingsplanen oppdateres hvert år.

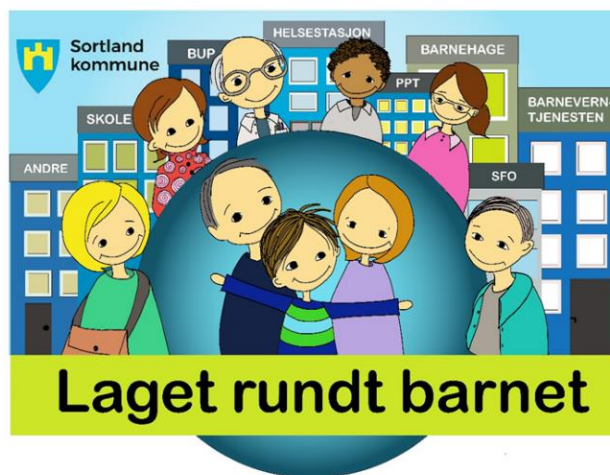
3. Laget rundt barnet

“Inkludering i barnehage og skole handler om at alle barn og elever skal oppleve at de har en naturlig plass i fellesskapet. De skal føle seg trygge og kunne erfare at de er betydningsfulle, og at de får medvirke i utformingen av sitt tilbud. Et inkluderende fellesskap inkluderer alle barn og elever.” (Meld.St.6 Tett på - tidlig innsats og inkluderende fellesskap i barnehage, skole og SFO)

For å nå målene i KIBS, er det viktig å se arbeidet i sammenheng med tiltak og ordninger som er avledet av Stortingsmeldingen. De overordnede målene for disse er overlappende og gir hver for seg og sammen retning for hvordan oppvekstsektoren må rigges til beste for barn og unges utvikling og læring.

Aktørene som inngår i Laget rundt barnet er foresatte, barnehage-/skoleeier, barnehagene, skolene, PPD-tjenesten, barnevern, helsestasjon, skolehelsetjenesten og Lavterskeltilbudet for barnehagene. Samarbeidspartnere som BUP, NAV og politiet kan også være en del av laget. Det samme gjelder frivillig sektor, kultur og idretten.

«Dette er Laget rundt barnet, representert med ressursene og den samlede kompetansen som er nødvendig for å sikre at barn og unge får den støtten de trenger når de trenger den.» (KIBS)



4. Kunnskapsgrunnlag, OMNI-modellen og kompetansepakker

Ansatte og ledere i barnehagene og skolene skal bygge sin profesjonsutøvelse på felles verdier og et felles forsknings- og erfaringsbasert kunnskapsgrunnlag. Kunnskapsbasert praksis handler om å ta faglige avgjørelser på grunnlag av den beste kunnskapen som til enhver tid er tilgjengelig. Det betyr å bruke forskning, erfaringsbasert kunnskap og ikke minst kunnskap om barna og elevene de jobber med i det daglige.

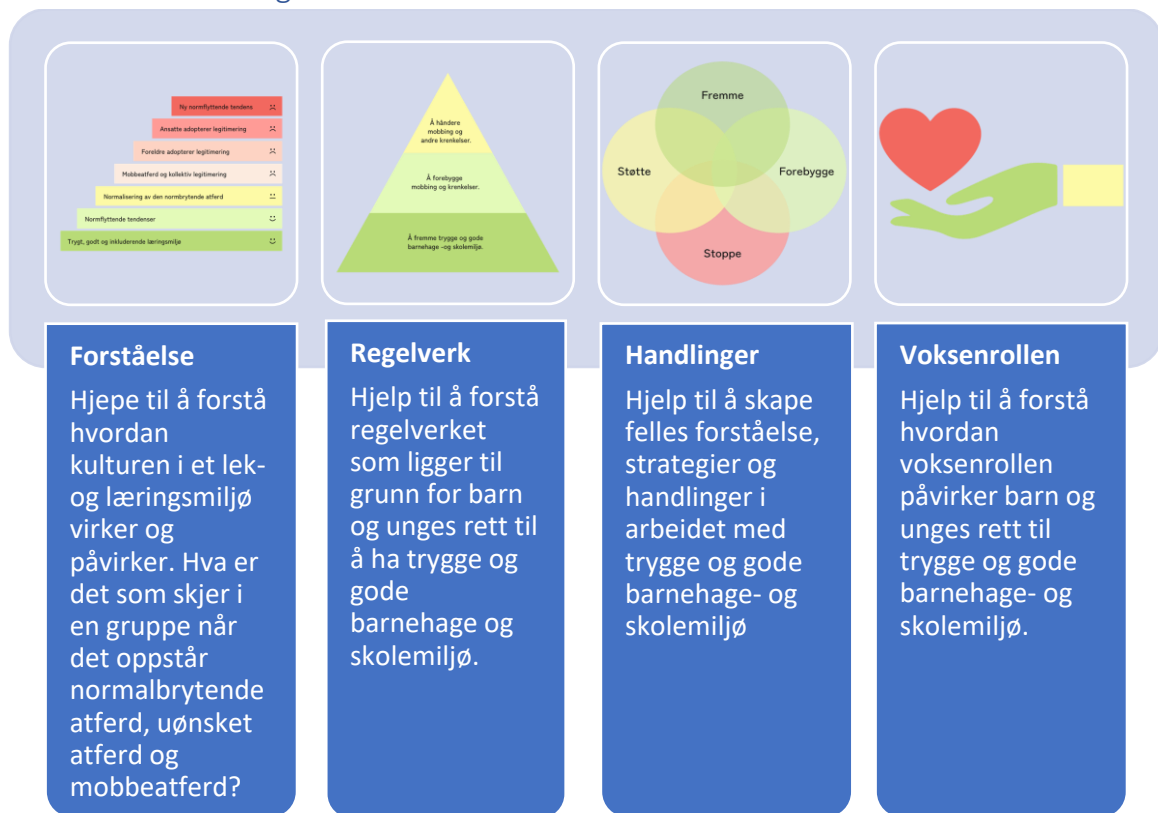
OMNI er en forstavelse som betyr altomfattende, og brukes om noe som gjelder alt, eller for alle. [OMNI-modellen](#) synliggjør den altomfattende innsatsen som må gjøres av alle involverte i arbeidet med å sikre barn og unge et trygt og godt barnehage-, skole- og oppvekstmiljø. Det handler om voksne som har, og tar, ansvar for å fremme fellesskap hvor alle barn og unge kan delta og få opplevelsen av å høre til. OMNI-modellen er utviklet av Tromsø kommune og Mobbeombudet i Troms og Finnmark.

OMNI-modellen støtter blant annet opp om Rammeplan for barnehager, barnehages verdigrunnlag, og LK20 overordnede del.

For å fremme inkluderende og godt lek- og læringsmiljø i barnehager og skole, er det viktig at ansatte arbeider systematisk, kunnskapsbasert og langsiktig. OMNI-modellen skal gi støtte oss i dette

arbeidet gjennom fire hovedområder. Hvert område er omfattende og krever felles forståelse og forankring i hele personalgruppa i barnehager og skoler/SFO samt foresatte.

OMNI – Hovedkategorier



Forebygging på det allmennpedagogiske feltet over tid og økt kompetanse hos ansatte som arbeider direkte med barn og elever, er en god investering for å hindre videre utvikling av uønskede utfordringer.

OMNI - 7 kjernekomponenter

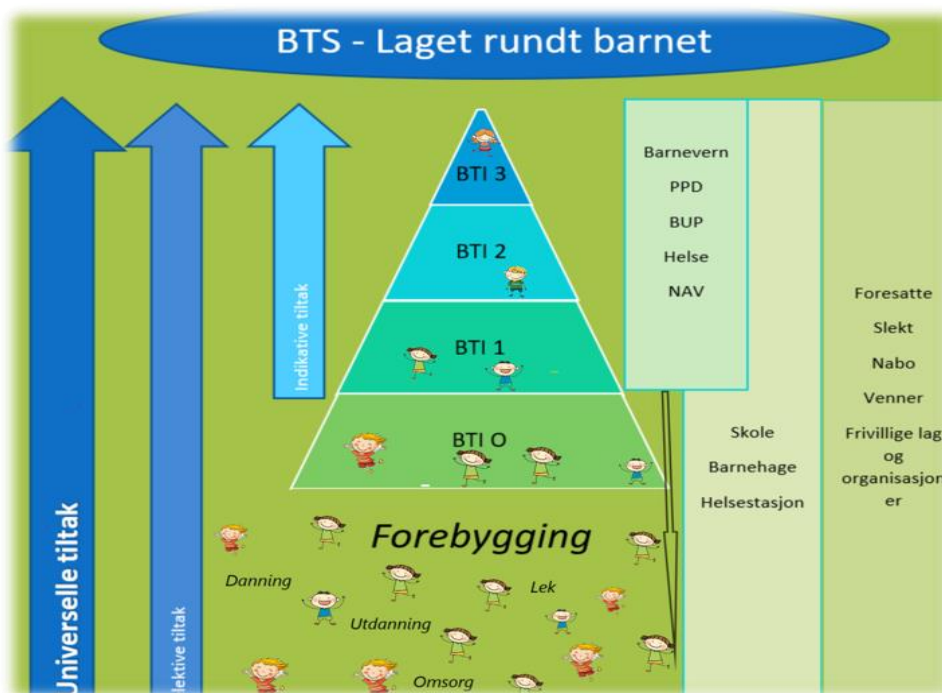
1	Implementering av den teoretiske rammen: Omni-perspektivet. <ul style="list-style-type: none">- Skape forståelse- Etablere felles språk og felles referanseramme- Øve seg på å forstå egne læringsmiljø inn i den teoretiske rammen
2	Regelvervskompetanse. <ul style="list-style-type: none">- Hvordan skal opplæringsloven §9A og Barnehageloven kap. 8 forstås?- Hvordan operasjonalisere loven inn i det daglige arbeidet med barn og unge?- Arbeid med sentrale begreper og plikter etter loven
3	Verdigrunnlag. <ul style="list-style-type: none">- Den profesjonelle voksenrollen- Profesjon og etikk- Barnesyn, læringssyn- Barnet i vekst og utvikling
4	Fordypning i Omni-trappa. <ul style="list-style-type: none">- utfordringer i læringsmiljøet- Læringsmiljø i negativ utvikling: nye normer, mobbeatferd, krenkelser og mobbing- Å snu en negativ utvikling- Gjenskape og holde på et godt læringsmiljø
5	Analysekompetanse. <ul style="list-style-type: none">- Det sosiale systemet i læringsmiljøet: roller, posisjoner, sosiale mekanismer, normer og regler- Risikofaktorer og beskyttende tiltak.- Analysekompetanse og handlingskompetanse hånd i hånd
6	Handlingskompetanse. <ul style="list-style-type: none">- Verktøy, prinsipper og tiltak- Arbeid med oppvekstmiljøet – Omni-perspektivet- Den autoritative voksenrollen
7	Oppfølging, øving og vedlikehold: <ul style="list-style-type: none">- Følge opp, øve og reflektere over egen utøvelse av den profesjonelle voksenrollen- Systemer og planer er på plass og godt kjent i hver enhet

5. Handlingsveileder BTI/BTS

[Handlingsveilederen for BTI](#), Bedre tverrfaglig innsats, beskriver det praktiske arbeidet med barn, unge og foreldre der det er knyttet undring eller bekymring til. Handlingsveilederen er et digitalt verktøy med retningslinjer med maler og ressurser som skal støtte og strukturere arbeidet til den enkelte ansatte og enhetene. Et godt arbeid med forståelse og implementering av veilederen i profesjonsfelleskapet vil sikre at bekymringer for enkeltbarn blir identifisert og at det settes i verk tiltak tidlig og systematisk.

[Samhandlingsmodellen](#) skal synliggjøre hvordan planer, rutiner, møtearenaer og tiltak på ulike nivå sikrer at barn får riktig hjelp til riktig tid, samt at vi arbeider helhetlig og forebyggende. Modellen skal styrke Sortland kommune i sitt arbeid med å følge opp barn og familier som har behov for hjelp og støtte. Dette innebærer også å styrke det tverrfaglige samarbeidet mellom tjenester og nivå og sørge for brukermedvirkningen til barn og foresatte.

En god bruk av BTI og samhandlingsmodellen forutsetter at Laget rundt barnet må være kompetente og trygge i sin profesjon. Derfor er det viktig å sette søkelys på voksenrollen, profesjonsfelleskap og samarbeidskompetanse. Forebygging i det ordinære pedagogiske tilbudet skal være til stede og grunnleggende på alle nivåer i BTI- modellen.

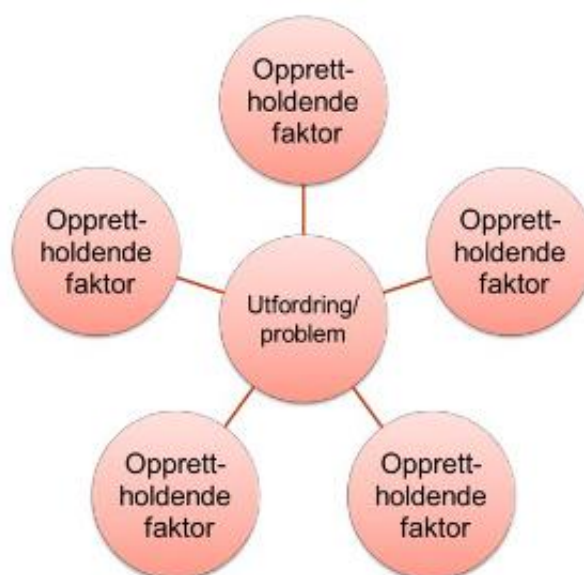


6. Pedagogisk analyse

[Pedagogikk analyse](#) er en metode der hensikten er å få forståelse for bakenforliggende faktorer som utløser, påvirker og opprettholder sosiale og faglige utfordringer i barnehager og skoler. Pedagogisk analyse skal bidra til systematisk og varig forbedringsarbeid i barnehage og skole.

Metoden er utviklet med bakgrunn i forskningsbasert kunnskap om pedagogisk praksis og endringsarbeid. Metoden har et overordnet prinsipp om at den gjennomføres som barnehagebasert og skolebasert kompetanseutvikling. Dette innebærer at alle som driver pedagogisk arbeid skal delta, og at gjennomføringen av arbeidet følger forskning om implementering av forbedringsarbeid.

[Læringsmiljøsentret - Pedagogisk analyse i veiledning](#)



7. Organisering og aktører

Skoleeiers utviklingsgruppe (SUT) og Barnehagenes utviklingsgruppe (BUG) har et særskilt ansvar for å sikre kvalitet og kontinuitet i utviklingsarbeidet. Gruppene skal planlegge og evaluere fellesaktiviteter for alle ansatte og ledere som er i tråd med enhetenes behov. SUT og BUG vurderer og foreslår løsninger i prinsipielle spørsmål knyttet til organisering av utviklingsarbeidet, planarbeid og annet som er relevant for kompetanse og kvalitet i Sortlandsbarnehagene og -skolene. SUT består av 3 skoleledere, skoleutvikler. BUG består av 2 styrere fra kommunale barnehager og 2 styrere fra private barnehager. Gruppene ledes av assisterende kommunalsjef og hovedtillitsvalgt er representert i begge gruppene. Gruppene møtes hver for seg og samlet.

Styrernetverk og skoleledernetverk skal støtte ledernes kompetanse i å lede barnehage- og skolebasert kompetanseutvikling generelt, og spesielt knyttet til fokusområdet. Deltakelse i nettverkene skal styrke den enkeltes lederskap gjennom deling av praksis og drøfting av særskilte problemstillinger. Nettverkene skal bidra til gode strukturer for utviklingsarbeidet, hvilket også innebærer rutiner og metoder som ivaretar et godt og gjensidig samarbeide på ulike arenaer. Nettverkene deltar også på regionale samlinger i Vesterålen og Lødingen.

Skolenes utviklingsgruppe (SKUT) skal sikre forankring hos skolens ansatte for skoleutvikling generelt, herunder sikre forståelse for utviklingsprosessene på den enkelte skole. Medlemmene i SKUT skal sikre kontinuitet i arbeidet og kvalitet i tiltakene som iverksettes. Hovedfokus for kompetanseutviklingen for SKUT er å styrke og trygge arbeidet med ledelse av utviklingsarbeid på skolene. SKUT består av skolens ledelse og representanter for de ansatte.

Barnehagens lokale utviklingsgruppe skal sikre forankring i kollegiet for barnehageutvikling generelt, herunder sikre forståelse for utviklingsprosessene i den enkelte barnehage. Gruppen skal sammen med styrer planlegge og evaluere aktiviteter i barnehagen og slik sikre kontinuitet i arbeidet og kvalitet i tiltakene som iverksettes. Gruppen består av styrer og pedagogiske ledere i den enkelte barnehage.

[Arbeidsutvalget Laget rundt barnet](#) er representert ved barnehage, skole, barnevern, og oppvekstavdeling, samt leder helsestasjon, leder PPD og SLT-koordinator. Utvalget har hovedansvaret for implementeringen av Laget rundt barnet – BTI/BTS handlingsveileder, og for å kontrollere og revidere samhandlingsmodell og BTI handlingsveileder og følge opp kompetansetiltak i samsvar med avdekkede behov i samhandlingsmodellen. Deler av denne gruppa inngår også i referansegruppa for KIBS som suppleres med representant for politisk nivå, foreldre og elever. Gruppen holdes oppdatert i arbeidet med KIBS og bidrar som gode ambassadører for utviklingsarbeidet ut til dem de representerer.

Laget rundt barnet med rolle og ansvar

Aktør	Rolle	Ansvar/oppgaver
Kommunedirektør	Oppdragsgiver	<ul style="list-style-type: none"> Sørger for at Sortland kommune implementerer og forankrer Laget rundt barnet BTI/BTS
Administrativ barnehage- og skoleeier skal:	Oppdragsgiver	<ul style="list-style-type: none"> Sørge for sterke bidrag inn i samhandling med Laget rundt barnet Sikre og legger til rette for at hver enhet har planer, strukturer og rutiner for sitt utviklingsarbeid. Følge opp planer, strukturer og rutiner i barnehage og skole i tråd med KIBS. Bistå ledere og støtte barnehager og skoler i utviklingsarbeidet. Planlegge, gjennomfører og evaluerer felles kompetansetiltak i samarbeid med BUG og SUT. Sikre barns medvirkning, og at barns stemme og uttrykk blir tatt på alvor. Prioriterer kompetansestøtte i tråd med virkemidlene i handlingsplanen.
Ledelsen i barnehage og skole skal:	Lede arbeidet med implementering av Laget rundt barnet i egen enhet	<ul style="list-style-type: none"> Sikre at utviklingsarbeidet er i tråd med handlingsplanen for KIBS. Sikre og legge til rette for god systematikk og struktur for den barnehage- og skolebaserte kompetanseutviklingen i profesjonsfelleskapene. Med bred medvirkning skal det årlig utarbeides utviklingsplaner i samsvar med KIBS, som inneholder mål, tiltak og evaluering. Sikre at det enkelte barn følges opp i sitt barnehage- og skolemiljø. Sikre og jobbe systematisk med inkluderende praksis med særlig fokus på forebygging av utenforskap, utestenging, krenkelser og mobbing. Sikrer barns medvirkning, og at barns stemme og uttrykk blir tatt på alvor. Sikre ivaretagelse av barnehage/skole-hjem samarbeid.
Den enkelte ansatte skal:	Være den profesjonelle voksne	<ul style="list-style-type: none"> Bidra til at enhetens mål for utviklingsarbeidet nås. Være i stand til å ta den profesjonelle voksenrollen i sitt daglige arbeid med barn og unge. Sørge for at barns medvirkning, og at barns stemme og uttrykk blir tatt på alvor. Oppfylle «følge med»-plikten gjennom aktiv og årvåken observasjon og tilstedeværelse. Delta og bidra til egen og profesjonsfelleskapets kompetanseutvikling. Jobbe systematisk med inkluderende praksis med særlig fokus på forebygging av utenforskap, utestenging, krenkelser og mobbing. Kjenne til rutiner som omhandlende læringsmiljø på egen enhet og følge dem. Tilegne seg og bruke verktøy og metoder som er felles for Sortlandsbarnehagen og -skolen, jf. BTI handlingsveileder.
Veileder lek-, lærings og oppvekstmiljø	Veileder på enhets- og systemnivå	<ul style="list-style-type: none"> Leder utviklingsarbeidet i samarbeid med barnehage-/skoleeier og Laget rundt barnet. Planlegger og tilrettelegger for felles aktiviteter – kompetanseutvikling. Veileder og støtter barnehagene og skolene i deres utviklingsarbeid. Utvikler fag- og støttmateriell.

		<ul style="list-style-type: none"> • Har ansvar for at tiltak blir evaluert. • Sikrer barns medvirkning, og at barns stemme og uttrykk blir tatt på alvor. • Bidrar til ivaretagelse av barnehage/skole-hjem samarbeid.
Foresatte skal:	Samarbeidspartner og bidragsyter	<ul style="list-style-type: none"> • Deltar aktivt og regelmessig i dialog med barnehagen/skolen om barnehage-/skolemiljø. • Støtter opp om og bidrar til barnehagens/skolens holdningsarbeid som fremmer inkludering. • Framsnakker barnehagen/skolen og bidrar slik til et inkluderende lek- og læringsmiljø. • Vet hva som kjennetegner et trygt og godt læringsmiljø for barna, og hva de kan gjøre for å bidra til det.
PPD skal:	Samarbeidspartner og bidragsyter	<ul style="list-style-type: none"> • Samarbeider med barnehage-/skoleeier, barnehagene og skolene om implementeringen av handlingsplanen for KIBS. • Veilede og støtte barnehager og skoler i arbeidet med inkluderende praksis på system- og individnivå. • Sikre barns medvirkning, og at barns stemme og uttrykk blir tatt på alvor.
Helsestasjon/skolehelsetjenesten og barnevern	Samarbeidspartner og bidragsyter	<ul style="list-style-type: none"> • Deltar i samarbeid for å fremme, opprettholde og vedlikeholde trygge og gode lek-/og læringsmiljø.

Handlingsramme – felles møtearenaer

Skole- og barnehageeier skal lede og sørge for progresjon i utviklingsarbeid.

Møtearenaer:

- SUT og BUG
- Skoleleder- og styremøter
- Regionalt styrer og skoleledernetverk
- SKUT lokalt på skolene og i nettverk
- Nettverk for pedagogiske ledere
- TOPS
- SFO-ledernetverk, kommunalt og regionalt
- Referansegruppe og arbeidsgruppe - Laget rundt barnet BTI/BTS
- Referansegruppe KIBS
- Onsdagstid for skoler
- Tema-/fagmøter for alle ansatte
- Arbeidsutvalget - Laget rundt barnet

	<ul style="list-style-type: none">• Felles planleggingsdager skoler og barnehager• Personalmøter i barnehager og SFO• Foreldre- og FAU-møter
Trening/handlinger:	<ul style="list-style-type: none">• Aksjoner på enhetene• Arbeid med praksisfortellinger i enhetene• Lærende møter• Barnehage- og skolebasert kompetanseutvikling• Arbeid i BUG og SUT

Milepæler og aktører i fokus

2022 - 2023

Milepæler

- Alle enheter vurderer eget ståsted og praksis opp mot virkemidlene.
- Alle enheter med alle ansatte vurderer egen praksis opp mot regelverket for trygt og godt barnehage- og skolemiljø.
- Alle ledere og ped.ledere/SKUT skal være trygge på og ha et kunnskapsgrunnlag som bygger opp om en bred forståelse av inkluderende praksis.
- Alle ledere, ped.ledere/SKUT og alle ansatte i barnehagene kjenner godt til hva OMNI er og hva modellen betyr for egen praksis.
- Alle ansatte i skolen har fått et frampek om hva OMNI er.
- Alle er kjent med BTI, forståelse, prinsipper, holdninger og plikter.

Aktører i fokus

- Barnehager og skoler
- PPD
- Helsestasjon/skolehelsetjenesten
- Barnevern
- Lavterskeltilbudet
- Foreldre

2023 - 2024

Milepæler

Milepæler fastsettes etter evaluering og planlegging våren 2023.

Aktører i fokus

- Barnehager og skoler
- PPD
- Helsestasjon/skolehelsetjenesten
- Barnevern
- Lavterskeltilbudet
- Barn og elever
- Foreldre
- Idrett, kultur, frivillighet

2024 - 2025

Milepæler

Milepæler fastsettes etter evaluering og planlegging våren 2023.

Aktører i fokus

- Barnehager og skoler
- PPD
- Helsestasjon/skolehelsetjenesten
- Barnevern
- Lavterskeltilbudet
- Barn og elever
- Foreldre
- Idrett, kultur, frivillighet

8. Fremdriftsplan

Inkluderende praksis er valgt som inngang til arbeidet med å realisere KIBS. Vi vurderer at inkluderende praksis er en forutsetning for **et trygt, godt og inkluderende barnehage- og skolemiljø** der alle får lære og utvikle seg utfra sine forutsetninger.

2022/2023		
Milepæler: <ul style="list-style-type: none"> • Alle enheter vurderer eget ståsted og praksis opp mot virkemidlene • Alle enheter med alle ansatte vurderer egen praksis opp mot regelverket for trygt og godt barnehage- og skolemiljø • Alle ledere og ped.ledere/SKUT skal være trygge på og ha et kunnskapsgrunnlag som bygger opp om en bred forståelse av inkluderende praksis, herunder <u>lek-</u>, <u>utviklings-</u> og <u>læringsmiljø</u> • Alle ledere og ped.leder/SKUT skal kjenne til OMNI og hva tankegodset betyr for praksis på egen enhet • Alle ansatte i barnehage skal kjenne til OMNI og hva tankegodset betyr for praksis på egen enhet • Alle ansatte i skole/SFO skal ha fått et frampek om OMNI • Alle er kjent med BTI, forståelse, prinsipper, holdninger og plikter 		
Styrere	Skoleledere	Pedagogiske ledere, SKUT og/eller SFO-ledere
Kompetansetiltak for alle ansatte, barnehage og/eller skole/SFO	SUT og/eller BUG	Felles ledermøter
Elever	Foresatte	Laget rundt barnet

Måned	Dato	Målgruppe og innhold	Kommentar
September	5.-6.	Ledersamling	Skoleledere og styrere
	12.	Arbeidsgruppe Laget rundt barnet	
	22.	BUG og SUT Planlegging - hvordan samordne kompetansebehov og struktur i arbeidet med KIBS herunder OMNI, BTI/BTS og Kompetanseløftet- Laget rundt barnet	Teams-møte med OMNI-veileder i Tromsø underveis
	22.	Regionalt SFO-leder nettverk	
	26.	Ledermøte skole/ informasjon og videre arbeid	
	28.	Styremøte	
	29.	Foreldremøte FUB/FUG «Lek og læringsmiljø»	
	29.	BUG	

Oktober	17.	Skoleledermøte	Skoleledere
	17.	SUT og BUG	
	19.	Felles styremøte	
	20.-21.	Regional samling for skoleledere	
	26.	Samling for nyutdannede lærere og mentorer	
	27.-28.	Regional samling for styrere	
	31.	Arbeidsgruppe Laget rundt barnet	
	31.	SUT	
November	1.	Fagdag for SFO	Alle ansatte
	7.	Skoleledermøte	
	9.	Styremøte	
	14.	Arbeidsverksted II Laget rundt barnet – bedre tverrfaglig samhandling.	Alle sektorene representert
	18.	SUT og BUG	
	24.	Felles styremøte	
	24.	Regionalt SFO-leder nettverk	Med skoleledere
	28.	Skoleledermøte	
Desember	6.	BUG	
	12.	Felles styrer- og skoleledermøte	
Januar	Januar-mars	Egenvurdering aktivitetsplikten Oppl.I kp. 9A og Bhg.I. §8	Alle ansatte på egen enhet
	02.	Felles fagdag Laget rundt barnet – BTI- handlingsveileder, inkluderende praksis og OMNI-modellen	Alle ansatte i barnehagene
	09.	SUT	
	16.	Skoleledermøte	
	17.	Styremøte	Kl. 08.30-12.00
	18.	BUG møte	
	19.	Møte med alle FAU-ledere Orientering om handlingsplan, drøfting om foreldres medvirkning	Kl. 18.00-20.00
Februar	1.	Felles styremøte	
	2.	SUT	Hel dag

	6.	Skoleledermøte	
	6.	Fokusdag for elevrådene 5.-10. trinn	
	7.	Regionalt SFO-leder nettverk	
	20.	Felles SUT- og BUG-møte	
	22.	Styremøte	
	Februar- mai	Forberedelse handlingsplan. Forståelse, analyse av enhetens ståsted, planlegge utfra lokal utviklingsplan osv.	
Mars	Mars - mai	Elevdeltakelse på kommunalsjefens dialogmøter	
	20.	Skoleledermøte	
	23.	SKUT-samling. Tema: Vurdering	
	24.	Arbeidsverksted III Laget rundt barnet – bedre tverrfaglig samhandling	Alle sektorer representert
	27.	SUT	
	30.	Styremøte	
April	11.	BUG	
	17.	Skoleledermøte	
	20.	SKUT-samling. TemaIntroduksjon inkluderende praksis og OMNI	
	25. (evt. 26.)	Samling for nyutdannede lærere og mentorer	
	26.	Felles styremøte	
	27.	Møte med alle FAU-lederne	
Mai	4.	SUT	
	3.	Nettverk for pedagogiske ledere etableres Tema: Pedagogisk analyse	14.00-16.00
	8.	Skoleledermøte	
	9.	Styremøte	
	11.	Regionalt SFO-leder nettverk	
	Ikke satt	Felles SUT- og BUG- møte Planleggingsmøte med OsloMet.	
	22.	Skoleledermøte	
Juni	12.	Status så langt, evaluering og veien videre	

