

i en krok av byen  
lever stillheten  
for å få tak i stillheten  
må du finne kroken



# Rusmiddelpolitisk handlingsplan 2018 -2020



Sortland kommune

## **Innholdsfortegnelse**

<b>1</b>	<b>Hvorfor en rusmiddelpolitisk handlingsplan.....</b>	<b>3</b>
1.1	Innledning.....	3
1.2	Arbeidet med planen.....	3
<b>2</b>	<b>Beskrivelse og vurdering av rusmiddelsituasjonen.....</b>	<b>4</b>
2.1	Nasjonalt.....	4
2.2	Lokalt.....	5
<b>3</b>	<b>Psykisk helse og trivsel.....</b>	<b>9</b>
<b>4</b>	<b>Rusmiddelpolitiske mål og strategier.....</b>	<b>11</b>
4.1	Nasjonale mål og strategier.....	11
4.2	Lokale mål og strategier.....	11
<b>5</b>	<b>Oppfølging og rehabilitering av rusmiddelavhengige.....</b>	<b>16</b>
<b>6</b>	<b>Gjennomføring og oppfølging av rusmiddelpolitisk handlingsplan.....</b>	<b>17</b>
<b>7</b>	<b>Kilder.....</b>	<b>18</b>
<b>8</b>	<b>Oversikt over regionale kompetansesentre for rusmiddelspørsmål... </b>	<b>19</b>

## **1.0 Bakgrunn for arbeidet med rusmiddelpolitisk handlingsplan**

Etter alkoholloven § 1-7d er kommunen pålagt å utarbeide en alkoholpolitisk handlingsplan.

Sortland kommune skal ha en Rusmiddelpolitisk handlingsplan som et verktøy i arbeidet med å forebygge og regulere bruk av rusmidler. Planen tar utgangspunkt i de utfordringene Sortland kommune står i.

Sortland kommune vil vinkle planen inn på etterspørselreduserende tiltak rettet mot barn og ungdom.

*«Etterspørselreduserende tiltak knytter seg til å redusere etterspørselen etter rusmidler, eksempelvis gjennom arbeid med barn og unges holdninger og kunnskaper knyttet til bruk av rusmidler»* (Helsedirektoratet, 2012, s. 7) .

Sortland kommune erkjenner at der det oppstår en avhengighet vil dette gi komplekse utfordringer. Man må av den grunn se planen i en sammenheng med andre kommunedelplaner, og se utfordringene i et helhetlig perspektiv. Mål, strategier og tiltak berører helsetjenestene, NAV, oppvekstsektoren og kultursektoren.

Planen ses i nær tilknytning til Kommunedelplan for Helse, Omsorg og Folkehelse 2014 - 2030 og Kommunedelplan for oppvekst 2015 -2030 (STOLT).

Rusforebygging er en del av folkehelsearbeidet, på lik linje med forebygging i forhold til kosthold, fysisk aktivitet, psykisk helse, mobbing, kriminalitet, doping, vold og seksuell trakassering, frafall m.m.

### **1.1 Innledning**

Sortland kommune ser alkohol og andre rusmidler under ett, og har av den grunn utarbeidet en rusmiddelpolitisk handlingsplan. Med andre rusmidler menes medikamenter, dopingpreparater og narkotiske stoffer / preparater.

Tilbudsreduserende områder som antall utsalgssteder og skjenketider tas ikke med i denne planen. Det vil bli behandlet i Sortland kommune sitt bevillingsreglement.

### **1.2 Arbeidet med planen**

Sortland kommune vedtok å rullere sin rusmiddelpolitiske handlingsplan i 2016. Av ulike grunner ble det første utkastet ikke vedtatt. Nytt arbeid ble påbegynt høsten 2017. Det ble satt sammen en tverrsektoriell arbeidsgruppe som skulle se på forslag til plan fra 2016. Det ble raskt klart at gruppen ønsket å utarbeide en helt ny plan.

Arbeidsgruppen har bestått av:

- Louise Wallstad: Oppvekst
- Oddbjørg Birkelid: Fellestjenesten
- Olav Fenes: Psykisk helse og rus

- Bjørn Pedersen: Psykisk helse og rus
- Øystein Lindbeck: Fritidsleder
- Merethe Lamark: Skolehelsetjenesten
- Roar Wessel Olsen: Politisk representant
- Mona Sandvold: Politisk representant
- Bente Torbjørnsen: NAV Ungdomsteamet
- Elias Heggelund: Erfaringskonsulent
- Lise Lotte Stenersen: Helse og omsorg ( leder)

Gruppen har hatt fem møter i perioden november 2017 – april 2018.

## **2.0 Beskrivelse og vurdering av rusmiddelsituasjonen**

### **2.1 Nasjonalt**

Nasjonale tall viser at alkohol er det mest brukte rusmiddelet i Norge. 85 % av befolkningen over 18 år har drukket alkohol i løpet av de siste 12 måneder. Den registrerte alkoholomsetningen i Norge har økt med 33 pst. mellom 1993 og 2014. Det er ikke de unge, men de eldre som står for denne økningen i forbruket. Flere eldre drikker alkohol nå enn for 15 år siden, og de drikker mer og oftere enn før (Opptappingsplan, s. 9).

Det totale alkoholkonsumet, det vil si både registrert og uregistrert forbruk, ser ut til å ha flatet ut siden 2008. Man ser imidlertid et økende forbruk blant kvinner, middelaldrende og eldre personer. Ifølge SIRUS har 17 % av befolkningen et risikofyllt alkoholforbruk. Mest risikofyllt alkoholbruk finner vi blant menn i alderen 16 - 50 år (Opptappingsplan, s. 9).

I Norge har man et liberalt forhold til alkohol. Beruselse er forventet og akseptert, og man ser at overskjenking forekommer i stort omfang på utesteder (Karoliussen, K.R. Ruskonferansen, Sortland 7.12. 2017). Politiet i Vesterålen påpeker i denne sammenhengen betydningen av å ha et fungerende kontrollapparat opp mot skjenkesteder.

Tall fra Folkehelseinstituttet viser at det er forholdsvis få norske ungdommer som regelmessig drikker alkohol, sammenlignet med andre land. Det er et paradoks at de få som nyter alkohol drikker relativt store mengder sammenlignet med ungdommer i andre land (Karoliussen, K.R. Ruskonferansen, Sortland 7.12. 2017). Debutalder er i underkant av 15 år på landsbasis, og dette har holdt seg over lengre tid.

Mulige forklaringer på at få unge drikker alkohol regelmessig kan i følge professor Willy Pedersen være:

- protest mot foreldrenes høye forbruk
- de sitter hjemme og spiller spill i stedet
- i Oslo; påvirkning av muslimsk ungdom

- opptatt av kropp, trening og Fitness
- det er viktigere med sunt kosthold enn alkohol
- mange unge er opptatt av *kontroll* av kropp og helse, noe som av og til kan bikke over  
(Karoliussen, K.R. Ruskonferansen, Sortland 7.12. 2017).

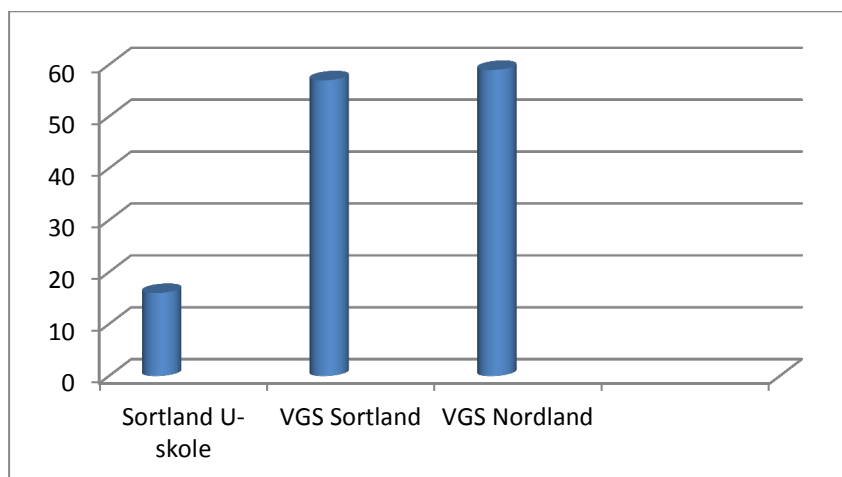
## 2.2 Lokalt

Det er tall fra Ungdata undersøkelsen som ble gjennomført i Sortland i 2016 som ligger til grunn for beskrivelsen av rusmiddelsituasjonen i Sortland kommune. Undersøkelsen ble gjort i blant ungdom på ungdomstrinnet, VG1 og VG2. I tillegg har vi hentet ut tall fra Brukerplan for rustjenesten.

Alkohol er fortsatt det mest brukte rusmiddelet blant ungdom i Sortland. Dette har flere årsaker, men skyldes nok i hovedsak at det er et legalt rusmiddel, det er lett tilgjengelig og er allment akseptert. I følge politiet i Vesterålen skjer alkoholkonsumet i økende grad i hjemmet, kontra tidligere hvor det var høy aktivitet på lokale utesteder. Politiet ser at utelivsaktører i regionen har et bevisst forhold til kontroll av alder, mens de er bekymret for ungdomsarrangement i privat regi. De ser at det er en økende tendens til beslag av amfetamin mot tidligere år hvor hasj utgjorde den største delen av beslag av illegale rusmidler.

I Sortland ser man en markant økning i andelen som har drukket seg beruset på alkohol siste måned i overgangen mellom ungdomsskole og videregående skole. Den høyeste andelen er blant elever i andre klasse på videregående skole (Ungdata 2016). Elevene i tredje klasse på VGS deltok ikke i undersøkelsen.

Drukket seg beruset siste 12 mnd.:



Tall fra Ungdata viser at 57 % av elevene på Sortland Videregående skole oppgir at de har drukket seg beruset siste året. På ungdomstrinnet på Sortland er tallet 16 %. På ungdomstrinnet er jentene overrepresentert når det kommer til å ha drukket seg beruset.

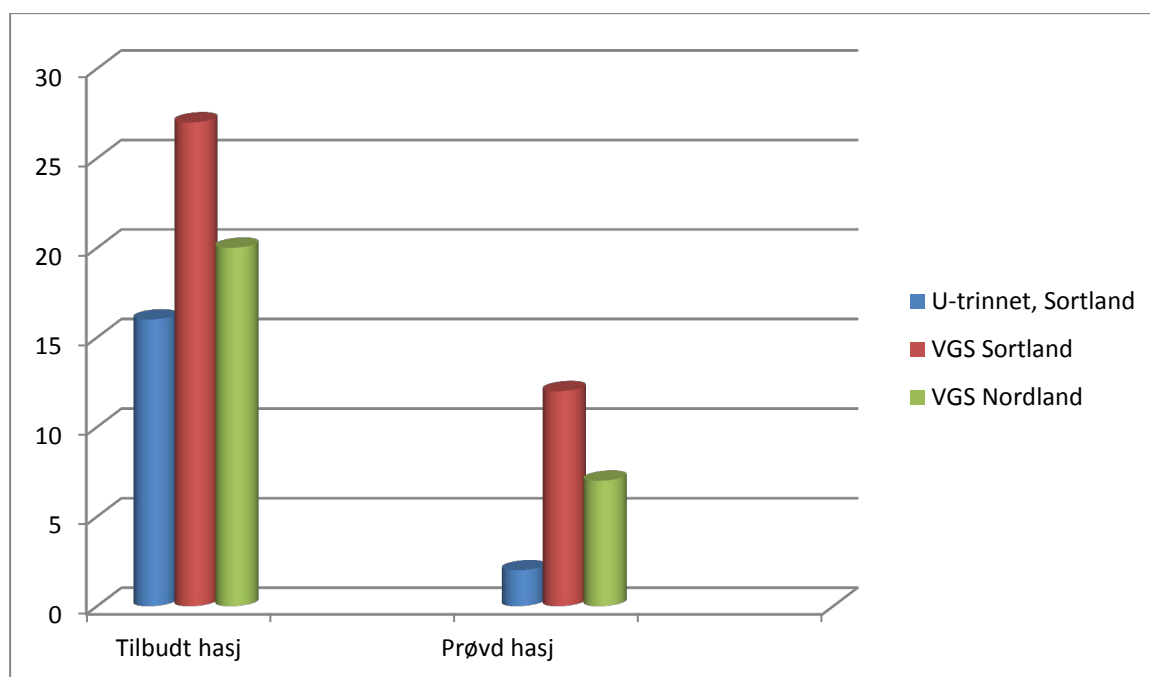
Dette endrer seg på videregående skole. Det er viktig å merke seg at undersøkelsen er gjort i blant ungdom som i hovedsak er under 18 år.

Tall fra Videregående skoler i Nordland viser at 59 % av elevene har drukket seg beruset siste 12 mnd.

Blant 15 år gamle jenter som drikker seg beruset, opplever 11 % i løpet av et år å bli seksuelt utnyttet når de er for fulle til å klare å yte motstand (SIRUS 2014).

Av elevene som går på videregående skole i Sortland, er det 50 % som svarer at de får lov av foreldrene sine til å drikke alkohol. Dette er bekymringsfullt sett ut i fra at det kun er et fåtall av elevene i undersøkelsen som er fylt 18 år.

Når det gjelder andre rusmidler, så oppgir politiet i Vesterålen at det er Cannabis og Amfetamin som er mest utbredt blant ungdommer i vår region. 27 % av elevene ved Sortland VGS sier at de har blitt tilbudt hasj, og 12 % har brukt hasj minst en gang siste 12 mnd. Tallene for VGS Nordland fylke er henholdsvis 20 % og 7 %. Ved Sortland ungdomsskole svarer 16 % av elevene at de er blitt tilbudt hasj, mens 2 % har brukt hasj minst en gang siste året. Dette er svært bekymringsfulle tall for Sortland kommune.



Tallene fra brukerplan 2017 viser at det er 52 brukere av Rustjenesten. Av disse er det 38 menn og 14 kvinner. Tallene bekrefter det man har sett over mange år, nemlig at psykisk helse og rusmiddelavhengighet er sterkt knyttet til hverandre. Av de 52 brukerne er det fem som oppgir at de kun har rusutfordringer. 47 oppgir å ha utfordringer knyttet til psykisk helse i tillegg til sin rusmiddelavhengighet.

De fleste av brukerne er i alderen 24 – 39 år, og 50 – 59 år.

Av de 52 brukerne av tjenesten er det 14 som har barn. Det er til sammen 22 barn som har foreldre/ foresatte som har et tilbud hos rustjenesten.

I 2017 var det ingen av brukerne i rustjenesten som var gravide.

## **Straffesaker**

Politiet i Sortland hadde 44 anmeldte narkotikasaker mellom januar og november 2017. Det var like tall for samme periode i 2016.

For hele Vesterålen var tallene henholdsvis 75 og 78. Antall pågripelser henger sammen med politiets ressursbruk inn i disse spesifikke miljøene.

Politiet mener det er viktig å ha synkron åpningstider for skjenkesteder i Vesterålen for å forebygge bilkjøring i beruset tilstand.

Politiet kan ikke si noe om hvor mange pågripelser som kan knyttes til rus, ettersom det er selve lovbruddet som registreres. Dette kan for eksempler være ordensforstyrrelse ol.

## **Vold**

Politiet kan ikke si noe spesifikt om rusrelatert vold, men i Sortland var det registrert 52 voldssaker i perioden januar til november 2017. Tallet var 53 for samme perioden i 2016. I følge politiet er over 50 % av sakene utført i ruspåvirket tilstand.

Mange i behandling for rusproblemer har erfaringer som voldsutsatte, oftest som barn og unge, men også i nære relasjoner eller i rusmiljøer som voksen og/eller som voldsutøvende ungdom og voksen. Mange kan ha erfaringer med flere typer vold og overgrep (Opptappingsplan, s. 12)

Med vold regnes fysisk vold, psykisk vold og trusler (Kilde: Politiet i Sortland).

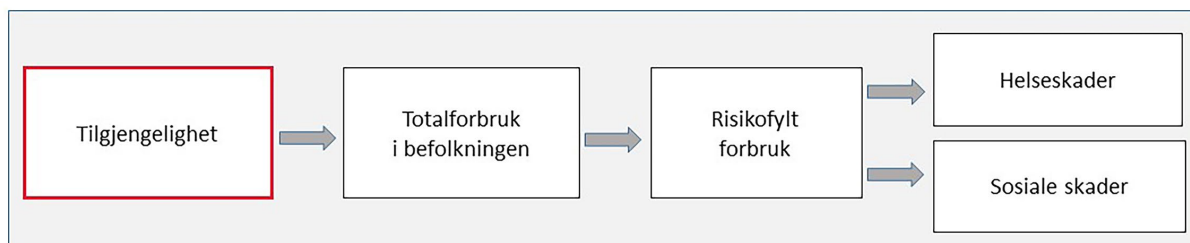
## **Eldre og rus**

Den registrerte alkoholomsetningen i Norge har økt med 33 % i årene 1993 til 2014. Det er ikke de unge, men de eldre som står for denne økningen i forbruket. Den eldre befolkningen drikker mer og oftere enn før. I perioden 1997–2008 økte andelen eldre over 70 år med et problematisk alkoholkonsum fra under 0,5 pst. til 4,5pst (Opptappingsplan, s. 11).

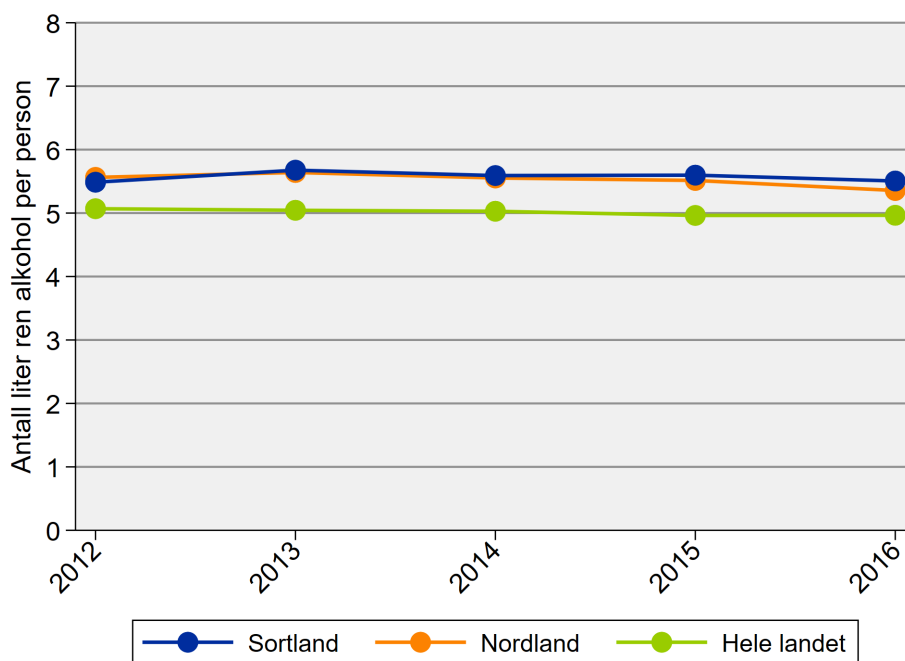
Andelen av befolkningen som er over 65 år forventes å øke i Sortland kommune de neste tiårene. Nasjonale tall viser at denne gruppen misbruker alkohol i økende grad, og ut i fra det regner vi med at alkoholrelaterte problemer blant eldre vil være en økende utfordring i Sortland kommune.

Sortland kommune har en del eldre rusmiddelavhengige, i all hovedsak alkoholavhengige. For mange av de som er rusmiddelavhengige ser vi at de også har utfordringer knyttet til psykisk helse. Flere av disse får tjenester fra Hjemmetjenesten. Hjemmetjenesten får veiledning fra Psykisk helse og rus på brukere som oppleves som spesielt krevende.

Figuren under viser at tilgjengeligheten av alkohol påvirker totalforbruket i befolkningen. I den enkelte kommune kan den registrerte alkoholomsetningen være et mål på totalforbruket og dermed en indikator på omfanget av skader knyttet til alkohol. (Folkehelseinstituttet, Folkehelseprofil 2018, 2018).



I figuren under ser man alkohol kjøpt i dagligvarebutikker i kommunen og på Vinmonopol i regionen, omregnet til liter ren alkohol per innbygger per år for aldersgruppen 15 år og eldre. (Folkehelseinstituttet, Folkehelseprofil 2018, 2018)



OMSETNING\_DV\_POL\_ALLE\_2018-02-06-18-33

Tallene nedenfor er basert på innrapportering fra bevilingshavere i Sortland kommune. Omsetning ved A/S Vinmonopolet inngår ikke i oversikten. Antall liter solgt alkohol i butikk i årene 2009-2017:

	2009	2010	2011	2012	2013	2014	2015	2016	2017
Gruppe 1	43 6590	40 0815	42 2479	431494	44 0849	46 6154	39 0695	535955	50 8410



Antall liter skjenket alkohol i årene 2009-2017:

	2009	2010	2011	2012	2013	2014	2015	2016	2017
Gruppe 1	49 988	38 544	34 865	47 096	59 818	47 126	45 077	31 300	31 086
Gruppe 2	4493	2902	2866	4782	4070	7635	7791	11076	7691
Gruppe 3	2977	2104	1633	2579	2362	2997	3103	1731	1500

- alkoholholdig drikk gruppe 1: drikk som inneholder over 2,5 og høyst 4,7 volumprosent alkohol
- alkoholholdig drikk gruppe 2: drikk som inneholder over 4,7 og mindre enn 22 volumprosent alkohol
- alkoholholdig drikk gruppe 3: drikk som inneholder fra og med 22 til og med 60 volumprosent alkohol

Vi leser av tallene at salg av øl i butikk har gått opp samtidig som øl på skjenkesteder har gått ned. Det kan se ut som at de unge i større grad nyter alkohol hjemme i stedet for å besøke byens utesteder. Dette bekreftes av politiet.

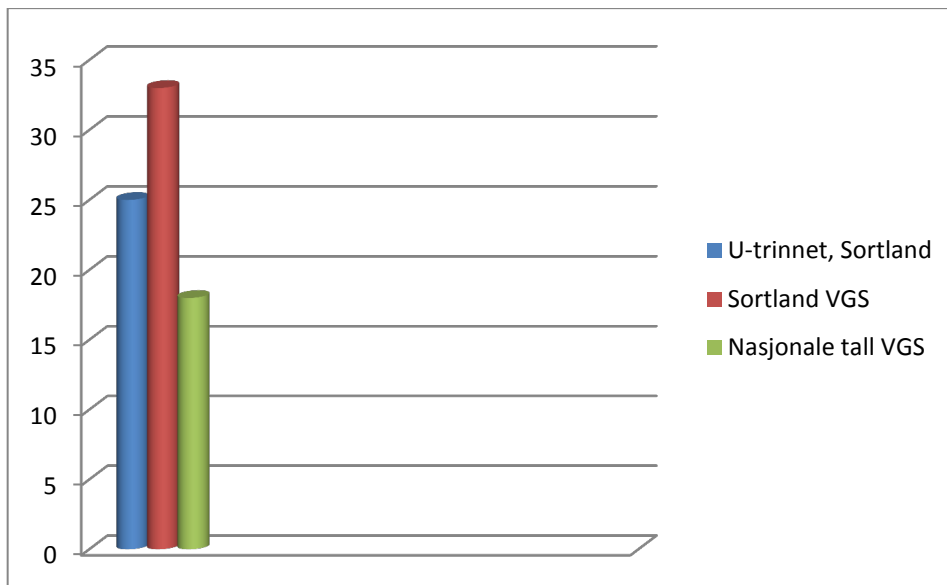
Vinsalget øker.

### 3.0 Psykisk helse og trivsel

All forskning viser at de ungdommene som har en god relasjon til foreldre og venner, ruser seg i mindre grad enn de ungdommene som har få venner og som oppgir å ha dårlig forhold til foreldre (Ungdata 2016). Funnene i undersøkelsen fra Sortland bekrefter dette.

Mange ungdommer sliter med psykiske plager og mange rapporterer om ensomhet. På Sortland ungdomsskole sier 25 % av elevene som deltok i undersøkelsen at de er «ganske mye» eller «veldig mye» plaget av ensomhet. Nasjonale tall for dette er 18 %. På Sortland VGS er det 33 % som svarer at de har følt seg ensom.

Andel som er «ganske mye» eller «veldig mye» plaget av ensomhet.



Det er høyt tall, men dette kan skyldes sammensetningen av elevgruppen på Sortland VGS. 1/3 er hybelboere, 1/3 er pendlere med buss og bare 1/3 er bosatt i kommunen. Sortland kommune har høye pendlertall sammenlignet med andre kommuner i Nordland. Dette kan influere på tallene som er knyttet til ensomhet.

Selv om omfanget av helseproblemer er to til tre ganger høyere for jentene enn for guttene, viser Ungdata sine nasjonale tall at det er mange likhetstrekk mellom de guttene og jentene som sliter mest. De som har flest psykiske plager, har dårligere relasjoner til foreldrene sine de har færre venner, blir oftere mobbet og de liker seg dårligere i lokalmiljøet og på skolen enn de med god psykisk helse (Ungdata 2016). Nasjonal forskning tyder på at en fjerdedel av tilfellene av selvskading blant unge er forårsaket av alkoholrus (SIRUS (2), 2014).

I Norge er det et gjennomgående trekk at ungdom som sliter psykisk oftere er involvert i ulike typer risikoatferd enn ungdom som ikke sliter med psykiske helseutfordringer. De har i betydelig større grad deltatt i kriminalitet, har oftere erfaring med rusmidler, og flere har skulket skolen. Måltrettet innsats for å øke trivselen hos barn og ungdom vil ha stor effekt i forhold til å forebygge bruk av rusmidler (Ungdata 2016).

Å ha foreldre med rusmiddelproblemer gir økt risiko for psykiske problemer, følelsesmessige utfordringer og overgrep blant barn og unge. Det er viktig å se rusmiddelbrukets konsekvenser for samspillet i en familie og for barnets psykososiale helsetilstand. Barn som har nærstående med rusproblemer eller psykiske lidelser har vesentlig høyere sannsynlighet for selv å utvikle rusproblemer enn barn og unge som i mindre grad opplever dette (Opptappingsplan, ss. 17 -18). Barn og unge som i tidlig alder hyppig eksponeres for foreldres og voksnes omfattende rusmiddelbruk tenderer til å ha et større rusmiddelbruk enn barn og unge som i mindre grad opplever dette. Tidlig hjelp vil gjøre at barna og foreldrene får hjelp til å forebygge omsorgssvikt, vold og seksuelle overgrep. Tidlig hjelp til familien vil også kunne bidra til å forebygge ungdomsvold og vold i nære relasjoner (Opptappingsplan, ss. 17-18)

## **4.0 Rusmiddelpolitiske mål og strategier**

### **4.1 Nasjonale mål og strategier**

I Opptappingsplanen for Rusfeltet står det «*Den primærforebyggende innsatsen handler i første rekke om en videreføring av dagens rusmiddelpolitikk gjennom befolkningsrettede tiltak, der perspektivet «helse i alt vi gjør» og tilgjengelighets- og etterspørselreduserende virkemidler står sentralt*» (Opptappingsplan, s. 6).

Kommunen sin primærforebyggende innsats er i følge opptappingsplanen både en del av folkehelsearbeidet og en viktig del av rusmiddelpolitikken. Kommunene skal, så tidlig som mulig, oppdage, identifisere og iverksette effektive tiltak overfor personer som står i fare for, eller er i ferd med å utvikle et rusproblem. Kommunene skal også ha fokus på tiltak som retter seg mot individer som lever under en kjent økt risiko for å få problemer (sekundærforebygging) og tiltak som retter seg mot dem som allerede har definerte varige plager (tertiærforebygging) (Opptappingsplan, s. 6).

Både når det gjelder alkohol og narkotika, vil risikofylt bruk øke risikoen for sosiale problemer. Risikofylt bruk kan også bidra til redusert helse og livskvalitet hos brukernes ektefeller og barn, arbeidskolleger, venner og naboer. Samfunnets kostnader knyttet til rusmiddelbruk er også store, slik som produksjonstap i arbeidslivet og kostnader til helse- og sosialtjenester, politi og rettsvesen. Et effektivt rusforebyggende arbeid gir derfor en stor samfunnsmessig gevinst, både med hensyn til folkehelsen og bruk av samfunnets ressurser (Folkehelseinstituttet, Folkehelseprofil 2018, 2018).

De viktigste virkemidlene som kommunene har til rådighet for å redusere alkoholforbruket, er å begrense antall salgs- og skjenkesteder og innskrenke salgs- og skjenketider. Forbruket går ned og skadeomfanget reduseres dersom antall salgs- og skjenkesteder reduseres og salgs- og skjenketider innskrenkes. Det er vist at en times innskrenking av skjenketiden reduserer volden nattetid i helgene med 16 prosent (Folkehelseinstituttet, Folkehelseprofil 2018, 2018).

### **4.2 Lokale mål og strategier**

Sortland kommune har sterkt fokus på forebyggende arbeid blant barn og unge med mål om at dette skal gi bedre psykisk helse og færre rusmiddelavhengige. Det er for sent å starte arbeidet når psykisk sykdom og/ eller rusmiddelavhengighet er oppstått.

#### ***Hovedmål:***

**Sortland kommune skal ha sterkt fokus på etterspørselreduserende tiltak for å redusere bruk av rusmidler hos våre innbyggere.**

For å jobbe med å forebygge rusmiddelbruk blant barn og unge må man også tørre å snakke om voksnes forhold til rusmidler. Det er vanskelig å drive forebyggende arbeid der hvor voksne har et liberalt forhold til bruk av rusmidler, og der noen velger å forsyne barn med alkohol før fylte 18 år.

Sortland kommune ønsker gjennom rusmiddelpolitisk handlingsplan å signalisere viktigheten av foreldre/foresattes tilstedeværelse i barnets/ungdommens daglige liv. Viktigheten av å bry seg - og være et godt forbilde og rollemodell ved bl.a. vise måtehold med alkohol og forklare hvorfor dette er viktig.

Etterspørselreduserende arbeid må av den grunn også involvere holdningsskapende arbeide blant foreldre/ foresatte og andre voksne som er i kontakt med barn og ungdom.

**Delmål:**

- Sortland kommune vil tilstrebe å skape gode rammer omkring barn og unge, slik at de ikke har behov for å ruse seg.

Tiltak	Kommentar	Kostnad	Ansvar/gjennomføring
Åpent hus	Viktig folkehelseprosjekt og en av kommunens største sosiale møteplasser for lavterskel, uorganisert aktivitet og kontakt.	Implementert i daglig drift gjennom Kulturfabrikken Sortland KF som har fast ungdomsarbeidere på jobb, og Sortland kommune som har fast turnus. Årlig tilskudd fra Sortland kommune.	Sortland volleyballklubb Kulturfabrikken Sortland KS Sortland kommune
Åpen blå	Arena hvor ungdom mellom 13 – 18 år møtes for ulike aktiviteter.	Prosjektmidler, « Barnefattigdom».	Prosjektleder Folkehelsekoordinator
Konferanse for frivillige som jobber med barn og unge i Sortland kommune	Holdningsskapende og bevisstgjørende konferanse med tema rus. Setter fokus på voksnes ansvar som rollemodell.	<b>80 000</b> <b>Ikke budsjettert.</b>	Psykisk helse Folkehelsekoordinator SLT koordinator
Kulturfabrikken	Kulturfabrikken skal være en arena for barn og unges deltakelse og aktivitet både i organisert form (kulturskole, bibliotek, Barnas fabrikk, etc) og uorganisert/selvorganisert (Ungdomsfabrikken, ungdomsråd,	Implementert i daglig drift.	Kulturfabrikken Sortland KS.

	øvingslokaler, etc).		
Utstysloftet	Gratis utlån av utstyr til diverse friluftaktiviteter.	Prosjektmidler, « Barnefattigdom».	Folkehelsekoordinator
Tverrfaglig hus i Sortland kommune	Felles møteplass for ungdom. Styrke fellesskapet og kompetanse. Offentlige tjenester (både kommunale og statlige) skal fremstå helhetlig.	Ikke ferdig utredet.	NAV Sortland i samarbeid med andre aktører.
Æ E MÆ	Sortland kommune vil hindre overgrep og vold mot barn ved hjelp av hverdagsforebygging gjennom programmet Æ e mæ . Tilbys i alle barnehager og skoler.	Er implementert i daglig drift i barnehager og helsestasjon/skolehelsetjeneste.	Helsestasjonen og Oppvekst
VIP (Veiledning og Informasjon om Psykisk helse)	Helsefremmende og universalforebyggende tiltak som retter seg mot elever i videregående skole. 2-3 timer i hver grunnkursklasse med fagpersoner, helsesøster og avd psykisk hels/rus.	Implementert i daglig drift.	Skolehelsetjenesten og Oppvekst
Oppfølging av enkeltelever via skolehelsetjenesten	Ved behov gis oppfølgingsamtaler, eventuelt henvisninger videre til rustjeneste, fastlege, skolelege, psykolog eller annen lavterskeltjeneste i kommunen.	Egne lønnsmidler, faste møtetider i alle skoler.	Helsestasjonen
Integrere/implementere rustjenesten inn i NAV	Erfaringskonsulent deltar hver 14. dag på fellesmøter mellom	Implementert i daglig drift.	NAV Rustjenesten

sitt ungdomsprosjekt	NAV og Oppfølgingstjenesten. I tillegg vil erfaringskonsulent være tilgjengelig for deltakelse i oppfølging av enkeltbrukere hos NAV eller Oppfølgingstjenesten.		
BTI - Bedre Tverrfaglig Innsats	Helhetlig og koordinert innsats overfor barn, unge og familier det er knyttet bekymringer til.	Implementert i daglig drift	Helse og Oppvekst

Sortland kommune gjennomfører opplæring av ansatte i oppvekstsektoren og helse og omsorgssektoren for å sette de ansatte i stand til å avdekke og forebygge ulike rusproblematikk.

Tiltak	Kommentar	Kostnad	Ansvar/gjennomføring
Kursing og bevisstgjøring av ansatte i skole og barnehage	Fokus på å forstå hvilke signaler man skal se etter for å avdekke, forebygge og følge opp rusproblematikk.	Implementert i daglig drift	Oppvekst Hr. avdelingen
Bevisstgjøring av foreldre	Bruk av programmet «Bry deg, positiv foreldrekultur».	Implementert i daglig drift.	Oppvekst/skole og SLT koordinator – være en tilrettelegger for foreldre, fau, skfu
Utarbeidelse av rutiner for å avdekke rusmisbruk hos foreldre	Sikrer at man griper inn i saker der hvor man har påvist bruk av rusmidler.	Implementert i daglig drift.	Oppvekst
Samarbeid mellom skole, SLT koordinator og Rustjenesten	Veiledning av ansatte i skolen samt motivasjonssamtaler med avhengige som ønsker å slutte med rus	Implementert i daglig drift.	Avd. for psykisk helse, SLT koordinator
Samarbeid med pensjonistforeningen,	Temadag for eldre		Helse og omsorg

eldrerådet og Frisklivssentralen om årlig informasjon i forhold til eldre alkohol- og medikamentforbruk.			
--	--	--	--

- Sortland kommune skal sette foreldre i stand til å forebygge ulik rusproblematikk.

Tiltak	Kommentar	Kostnad	Ansvar/gjennomføring
Rutinemessig kartlegging av alle gravide sitt forhold til rusmidler og medikamenter	Bevisstgjøre de vordende foreldre på eventuelle skadevirkninger på foster. Gravide som er avhengig av rusmidler henvises videre for hjelp.	Implementert i daglig drift.	Helsestasjonen.
Bevisstgjøring i forhold til foreldre sitt forhold til rus	Regelmessig fokus på dette ved konsultasjoner på helsestasjonen. Dette er tema både i svangerskapsomsorg og ved rutinemessige konsultasjoner.	Implementert i daglig drift.	Helsestasjonen.
Konsultasjoner på helsestasjonen	Ved å ha fokus på foreldre trygging / foreldreveiledning kan vi gi barn trygge oppvekstvilkår som gjør dem rustet til å møte voksenlivet.	Implementert i daglig drift.	Helsestasjonen.
COS	Foreldreveiledningskurset Circle of Security.	COS- ca kr.35000 pr kurs x 3 pr år. Prosjektmidler i tre år.	Helsestasjonen og avdeling for Psykisk helse og rus.
Tidlig intervensjon	Veiledning av foreldre som har psykiske og / eller rusrelaterte utfordringer.	Prosjektmidler, « Opptrappingsplanen for rusfeltet»	Psykisk helse og rus
Foreldremøter	Bevisstgjøring av foreldre vedrørende rus via foreldremøter. Tema er	Ettermiddagsarbeid:	Skolehelsetjenesten og Rustjenesten

	forebygging, oppdage og følge opp. Skolehelsetjenesten og rustjenesten skal bidra inn i disse møtene.	<b>Ca kr.60 000</b> <b>Ikke budsjettert.</b>	
--	--	---	--

- Sortland kommune skal ivareta innbyggere som har utviklet en rusmiddelavhengighet.

Tiltak	Kommentar	Kostnad	Ansvar/gjennomføring
Tverrfaglig samarbeid mellom hjemmetjenesten og Rustjenesten	Veiledning av personalet. Samarbeid i enkeltsaker. Behov meldes fra hjemmetjenesten.	Implementert i daglig drift.	Hjemmetjenesten Rustjenesten
Samarbeid med brukerorganisasjoner	Sortland kommune skal lytte til signaler som kommer fra de ulike brukerorganisasjonene, blant annet via Brukerutvalg.	Møtegodtgjørelse brukerutvalg	Helse
SLT	SLT-modellen skal samordne rus og kriminalitetsforebyggende tiltak for barn og unge. Målet er at kommunens barn og unge skal få riktig hjelp til riktig tid, av et hjelpeapparat som samarbeider godt på tvers av etater og faggrupper.	Prosjektmidler	SLT koordinator

## 5 Oppfølging og rehabilitering av rusmiddelavhengige

Det er få lokale befolkningsrettede virkemidler med påvist effekt på narkotikabruk. Fra forskning på blant annet alkohol og legemidler vet vi at redusert tilgjengelighet reduserer bruken. Dersom dette også gjelder narkotika, er det viktig å gjøre en innsats for å redusere lokale brukermiljøer fordi et lokalt brukermiljø medfører at det ofte er lett å få tilgang til ulike narkotiske stoffer. For å unngå rekruttering til, og økning i narkotikabruk i befolkningen, er det derfor viktig å arbeide for at personer i eksisterende narkotikamiljøer får hjelp og slik redusere det lokale brukermiljøet (Folkehelseinstituttet, Folkehelseprofil 2018, 2018).

Sortland kommune har en egen avdeling som jobber med utfordringer knyttet til rus. Avdelingen har tre miljøterapeuter knyttet til tjenesten, samt en nyopprettet 50 % stilling som erfaringskonsulent. Avdelingen tilhører Psykisk helse og rus.



Brukerplan gir en oversikt over både antall brukere av kommunale tjenester med rusproblemer, deres funksjonsnivå og hvilke tjenester de mottar. Brukerplan er et verktøy for å kartlegge omfang og karakteren av rusmiddelbruk i kommunen. Ved bruk av Brukerplan får tjenesten kartlagt både livssituasjonen til den enkelte rusavhengige og rusituasjonen generelt i kommunen (Opptrappingsplan, s. 44) .

Avdeling for psykisk helse og rus består av en tverrfaglig sammensatt gruppe medarbeidere hvor de fleste har videreutdanning fra rus- eller psykiatrifeltet. Tjenestetilbudet kanaliseres gjennom samtaler, miljøterapi, dagsenter, bofellesskap og en egen avdeling for rus.

Mennesker med rusproblemer eller psykiske problemer/lidelser kan ta kontakt med avdelingen. Dette kan skje ved direkte kontakt fra den som har problemer, via familie, venner eller etter henvisning fra annet støtteapparat.

## **6 Gjennomføring og oppfølging av rusmiddelpolitisk handlingsplan**

Dette er en førstegenerasjonsplan og vil justeres ettersom en høster erfaring. Mange av de tiltakene som er beskrevet i planen er allerede iverksatt. Det foregår en kontinuerlig prosess knyttet til å justere disse ut i fra etterspørsel og effekt.

Det vil være et jevnlig behov for rullering av planen slik at ny kunnskap innarbeides. Den rusmiddelpolitiske handlingsplanen bør behandles i hver kommunestyreperiode. En årlig rullering bør se på om en har lyktes i planarbeidet og om tiltakene har hatt ønsket effekt. Denne planen skal også ses i sammenheng med Sortland kommunes årlige budsjett og handlingsprogram. De tiltak som vedtas i denne planen skal innarbeides her.

Planen skal rulleres etter 4 år.

## 7 Kilder

- Folkehelseinstituttet. (2018). *Folkehelseprofil 2018*. Hentet februar 21, 2018 fra <https://khp.fhi.no/PDFVindu.aspx?Nr=1870&sp=1&PDFaar=2018>
- Folkehelseinstituttet. (2018). *Folkehelseprofil, Sortland kommune*. Hentet februar 21, 2018 fra <https://khp.fhi.no/PDFVindu.aspx?Nr=1870&sp=1&PDFaar=2018>
- Helsedirektoratet. (2012). *Støttmateriell rusforebyggende arbeid i skolen*. Hentet desember 29, 2017 fra <http://docplayer.me/150098-Is-1978-stottemateriell-rusmiddelforebyggende-arbeid-i-skolen-forslag-til-laeringsaktiviteter.html>
- Lovdata. (1989). *Lovdata*. Hentet desember 29, 2017 fra Lov om omsetning av alkoholholdig drikk m.v. (alkoholloven): [https://lovdata.no/dokument/NL/lov/1989-06-02-27#KAPITTEL\\_1](https://lovdata.no/dokument/NL/lov/1989-06-02-27#KAPITTEL_1)
- Opptrappingsplan. (u.d.). *Opptrappingsplanen for rusfeltet 2016 - 2020*. Hentet desember 29, 2017 fra Det kongelige helse og omsorgsdepartement: <https://www.fylkesmannen.no/PageFiles/825080/Opptrappingsplan%20rusfeltet%202016%20-%202020.pdf>
- SIRUS (2). (2014). *SIRUS, Statens institutt for rusmiddelforskning (2)*. Hentet desember 29, 2017 fra Forskning.no: <https://forskning.no/alkohol-og-narkotika-barn-og-ungdom/2014/11/fyll-okker-risiko-selvskadning-blant-unge>
- SIRUS(1). (2014). *SIRUS, Statens institutt for rusmiddelforskning(1)*. Hentet desember 29, 2017 fra Forskning.no: <https://forskning.no/alkohol-og-narkotika-sex-barn-og-ungdom/2014/04/mange-tenaringsjenter-blir-seksuelt-utnyttet-i-fylla>
- Sortland kommune. (2016). *Sortland kommune*. Hentet januar 21, 2018 fra <https://www.sortland.kommune.no/tjenester/helse-og-omsorg/helsestasjon/forebygging-av-seksuelle-overgrep-mot-barn-og-ungdom/>
- Vestre viken HF. (u.d.). *VIP*. Hentet januar 22, 2018 fra [https://ungsinn.no/post\\_tiltak/vip-veiledning-og-informasjon-om-psykisk-helse-hos-ungdom-2/](https://ungsinn.no/post_tiltak/vip-veiledning-og-informasjon-om-psykisk-helse-hos-ungdom-2/)

Karoliussen, Kent Ronny . Presentasjon Ungdata i Vesterålen, Ruskonferansen Sortland 07.12.17

KoRusNord Ungdata i Sortland kommune 2016

## **8 Oversikt over regionale kompetansesentre for rusmiddelspørsmål**

Nord-norsk kompetansesenter - Rus

Høgskolen i Narvik

Postboks 385

8505 Narvik

Tlf 76 96 65 00

Område: Nordland, Troms, Finnmark

Hjemmeside: <http://www.nnk-rus.no/>