



Sortland
kommune

PLANPROGRAM

Kommuneplanens arealdel for Sortland
Kommunedelplan for Sortland by

19.05.2026



Dokumentinformasjon:

Tittel: Planprogram
Kommuneplanens arealdel for Sortland (KDP) og
Kommunedelplan Sortland by (Byplanen)

Utgave/dato: 19.05.2026

Tiltakshaver: Sortland kommune

Fagansvarlig: Oda Lie Engesæth

Arkivreferanse:

Innhold

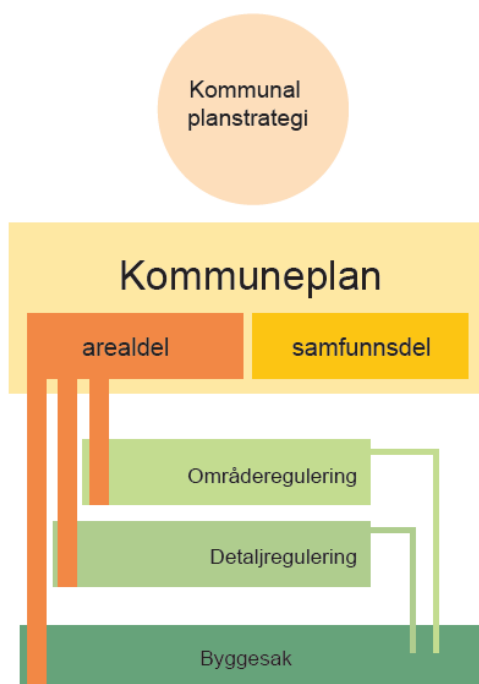
1. Bakgrunn og forutsetninger	4
1.1. Bakgrunn	4
1.2. Kommunal planstrategi	4
1.3. Kommuneplanens samfunnsdel	5
1.4. Planprogrammet	5
1.5. Lovgrunnlag	5
2. Rammer og føringer	6
2.1. Nasjonale føringer	6
2.2. Regionale føringer	8
2.3. Lokale føringer	9
3. Formål med planarbeidene	10
3.1. Planstatus	10
3.2. Planformål	10
3.3. Planavgrensning	11
3.4. Satsningsområder for arealdelen	11
3.5. Planvask	13
4. Konsekvensutredning og ROS-analyse	14
4.1. Konsekvensutredning (KU)	14
4.2. Risiko- og sårbarhet	15
5. Planprosess, medvirkning og framdrift	16
5.1. Organisering	16
5.2. Høring	16
5.3. Medvirkning og kommunikasjon	16
5.4. Innspill til ny plan	17
5.5. Framdriftsplan	18

1. Bakgrunn og forutsetninger

1.1. Bakgrunn

Kommuneplanen er Sortland kommunes viktigste styringsdokument, og viser veg for utviklingen av Sortland frem mot 2037. Den skal sikre helhetlig og langsiktig utvikling av både lokalsamfunnet og kommunens organisasjon. Kommuneplanen består av en samfunnsdel med langsiktig arealstrategi, og en arealdel.

Kommuneplanens arealdel skal vise sammenhengen mellom fremtidig samfunnsutvikling og arealbruk, samt betingelser og rammer for nye tiltak. Planen skal angi hovedtrekkene i arealdisponeringen, og rammer og betingelser for nye tiltak og ny arealbruk som kan settes i verk. Den beskriver blant annet hvor det skal bygges boliger, næringsbygg, skoler og parker.



God arealdisponering har stor betydning for kommunen som samfunn, og for kommunen som organisasjon. Arealplanleggingen er en forutsetning for god by- og tettstedsutvikling med attraktive steder der folk trives. Kommuneplanen skal avklare hvor vi ønsker fortetting, vern eller nye utbyggingsområder, og hvilke arealformål vi ønsker hvor. Risiko for skadelige naturhendelser øker som følge av klimaendringer, og beredskap gjennom trygg og god arealdisponering av arealene våre er viktig for å redusere konsekvensene og sannsynlighet av slike hendelser.

Kommuneplanens arealdel for Sortland vil bestå av to planer som til sammen dekker hele kommunens areal; «Kommuneplanen arealdel for Sortland» og «Kommunedelplan for Sortland by». Dette er nærmere omtalt i kap. 3.

1.2. Kommunal planstrategi

Revidering av kommuneplanens arealdel og kommunedelplan for Sortland by, er vedtatt gjennom «Planstrategi for Sortland 2024-2028». Siden siste vedtatte planer, er det kommet flere endringer av betydning for kommunal planlegging generelt, men også sentrale nye behov for Sortland kommune.

Sortland kommunes planstrategi er en oversikt over hvilke planer kommunen skal prioritere for å styre utviklingen i perioden. Den peker på hovedutfordringer som befolkning, næring, klima og tjenestebehov, og legger vekt på bærekraftig vekst, attraktivitet og rollen som regionsenter. Hovedfokuset er å oppdatere sentrale planer som kommuneplanen, kommunedelplaner og relevante temaplaner.

1.3. Kommuneplanens samfunnsdel

«Kommuneplanens samfunnsdel for Sortland 2025–2037» bygger på visjonen «llag om fremtidas Sortland – bærekraftig, raus og attraktiv».

For å arbeide mot visjonen, definerer samfunnsdelen fem delmål:

1. Pådriver for et trygt og bærekraftig Vesterålen.
2. Mestring, trivsel og læring – hele livet.
3. Raust, sunt og helsefremmende samfunn.
4. Miljøvennlig og klimarobust samfunn.
5. Handlekraftig og innovativ kommuneorganisasjon.

1.4. Planprogrammet

Planprogrammet (dette dokumentet) er første ledd i arbeidet med arealplandokumentene tilknyttet «kommuneplanens arealdel for Sortland» og «kommunedelplan for Sortland by».

Planprogrammet skal avklare rammer, utfordringer og mål for planarbeidene. Formålet med planprogrammet er å sikre en forutsigbar og effektiv planprosess. Her beskrives mål for planene, og hvilke tema og oppgaver som vektlegges. Det gis en oversikt over planprosessen med viktige milepæler, og hvordan Sortland kommune vil informere og involvere innbyggere, myndigheter og profesjonelle aktører underveis. Planprogrammet skal også avklare hvilke tema som skal utredes, og hvordan utredningen skal gjennomføres.

Forslag til planprogram skal legges ut på høring, slik at nasjonale og regionale myndigheter, samfunnsaktører og innbyggere kan komme med innspill, før det blir endelig vedtatt i kommunestyret. Samtidig som planprogrammet legges ut på høring, varsles oppstart av planarbeidet.

1.5. Lovgrunnlag

Plan- og bygningsloven (pbl) av 2008 fastsetter i § 11-5 at kommunen skal ha en arealplan for hele kommunen som viser sammenhengen mellom fremtidig samfunnsutvikling og arealbruk. Kommuneplanens arealdel skal omfatte plankart, bestemmelser og planbeskrivelser hvor det framgår hvordan nasjonale mål og retningslinjer og overordnede planer for arealbruk er ivaretatt. Kommunen kan selv avgjøre om de har en samlet arealdel for alt areal, eller om delområder blir behandlet som egne kommunedelplaner.

Av plan- og bygningslovens formålsbestemmelse fremgår det at loven skal bidra til å fremme bærekraftig utvikling som er til det beste for den enkelte, samfunnet og fremtidige generasjoner, jfr. pbl § 1-1 første ledd.

Videre følger det av formålsbestemmelsen at:

Planlegging etter loven skal bidra til å samordne statlige, regionale og kommunale oppgaver og gi grunnlag for vedtak om bruk av vern av ressurser [...]

Planlegging og vedtak skal sikre åpenhet, forutsigbarhet og medvirkning for alle berørte interesser og myndigheter. Det skal legges vekt på langsiktige løsninger, konsekvenser for miljø og samfunn skal beskrives.

For kommuneplan skal det utarbeides planprogram etter reglene i Plan og bygningsloven § 4-1.

2. Rammer og føringer

2.1. Nasjonale føringer

FNs bærekraftsmål

Bærekraftig utvikling handler om å ta vare på behovene til mennesker som lever i dag, uten å ødelegge fremtidige generasjoners muligheter til å dekke sine behov. Økonomiske, sosiale og miljømessige forhold henger sammen og må sees på som en helhet.

FNs bærekraftsmål består av 17 mål og 169 delmål. Målene skal fungere som en felles global retning for land, næringsliv og sivilsamfunn. Bærekraftsmålene utgjør den internasjonale planen for å utrydde fattigdom, bekjempe ulikhet og stoppe klimaendringer innen 2030. Regjeringen har fastsatt at alle kommuner i Norge må ta stilling til FNs bærekraftsmål i sitt planarbeid.



Plan- og bygningsloven (2008)

Planlegging etter loven skal sikre en bærekraftig utvikling for hele landet, og dessuten at hver og en av oss kan være med i beslutninger som omfatter oss selv og våre omgivelser. Plan- og bygningsloven gir grunnlag for vedtak om bruk og vern av ressurser, og om utbygging. Arealbruken blir gjort bindende for den enkelte grunneieren gjennom planer som bestemmer hvilke bygge- og anleggstiltak og hvilken virksomhet som er tillatt. Planlegging skal ivareta både kommunale, regionale og nasjonale interesser og må derfor skje i nær kontakt med statlige fagetater, organisasjoner, næringsliv og innbyggere.

Naturmangfoldloven (2009)

Loven omhandler forvaltning av naturressursene, omfatter all natur, og gjelder for alle sektorer som forvalter eller tar avgjørelser som har konsekvenser for naturmangfoldet. Mange av prinsippene som følger av loven er sentrale for å ivareta miljøhensyn i arealplanleggingen.

Kulturminneloven (1978)

Lov om kulturminner (kulturminneloven) har som formål å verne kulturminner og kulturmiljø som en del av vår kulturarv og identitet, og som ledd i en helhetlig miljø- og ressursforvaltning.

Kulturminner er ressurser som gir grunnlag for nålevende og opplevinger til framtidige generasjoner, selvforståelse, trivsel og virksomhet.

Jordloven (1995)

Jordloven, lov om jord av 12. mai 1995. Formålet med loven er å sikre at arealressursene i Norge (jord, skog og fjell) brukes på den måten som er best for samfunnet, og for de som har yrket sitt i landbruket. Arealressursene bør disponeres slik at man får «en tjenlig, variert bruksstruktur ut fra samfunnsutviklinga i området og med hovedvekt på hensynet til bosetting, arbeid og driftsmessige gode løsninger».

Forskrift om rammer for vannforvaltningen (2021)

Vannforskriften gir rammer for fastsettelse av miljømål som skal sikre en helhetlig beskyttelse og bærekraftig bruk av vannressursene. Vannforskriften gjelder for alt overflatevann, som for eksempel innsjø, magasin, elv, bekk, kanal, fjord eller kyststrekning, eller en avgrenset mengde grunnvann.

Nasjonale forventninger til regional og kommunal planlegging 2023- 2027

De nasjonale forventningene gjelder for hele landet og for ulike plansituasjoner. Det er derfor viktig at oppfølgingen av den nasjonale politikken tilpasses regionale og lokale forhold gjennom gode planprosesser.

Denne har 5 overordnede perspektiver:

- 1) Samordning og samarbeid i planleggingen. Viktig å legge til rette for trygge, bærekraftig og levende lokalsamfunn.
- 2) Trygge og inkluderende lokalsamfunn. Planlegging kan legge til retter for at arealene kan utvikles ut fra lokale forutsetninger og behov.
- 3) Velferd og bærekraftig verdiskaping. Kommunal planlegging er avgjørende for å sikre attraktive næringsarealer, god infrastruktur og effektive logistikknutepunkter. Verdiskaping i en sirkulær økonomi.
- 4) Klima, natur og miljø for framtida. Opprettholdelse av intakte økosystemer, ivareta naturmangfoldet, kulturmiljøer og friluftslivsområder, samt tilpasning av klimaendringene.
- 5) Samfunnsikkerhet og beredskap. Legge til rette for at ny utbygging er trygg mot naturfare nå og i fremtidens klima, og mot ulykker og annen samfunnsrisiko. Ivaretagelse av jordressurser for å øke selvforsyningsgraden (nasjonal jordvernstrategi).

Statlige planretningslinjer for arealbruk og mobilitet (2024)

Retningslinjene skal bidra til bærekraftige og klimavennlige by- og tettstedsområder gjennom en samordnet areal- og transportpolitikk.

Hovedprinsipper:

1. Samordnet planlegging: Arealbruk og transport må planlegges i sammenheng for å redusere behovet for transport og støtte opp om miljøvennlige reisemåter.
2. Knutepunktutvikling: Boliger, arbeidsplasser og tjenester bør lokaliseres nær kollektivknutepunkt og i eksisterende sentrumsområder.
3. Reduksjon i bilbruk: Ny utbygging skal legge til rette for redusert bilavhengighet og økt bruk av kollektiv, sykkel og gange.
4. Nullvekstmålet: I byområder skal vekst i persontransport tas med kollektivtransport, sykkel og gange – ikke med bil.
5. Klimatilpasning og naturhensyn: Arealbruk skal ta hensyn til klima, naturmangfold og jordvern.

Statlige planretningslinjer for klima og energiplanlegging (2018)

Retningslinjene skal sikre at kommuner og fylkeskommuner tar hensyn til klima og energi i all planlegging, og tilpasser seg framtidige klimaendringer. Målet er å bidra til utslippskutt, energieffektivisering og robuste samfunn.

Hovedpunkter:

1. Utslippsreduksjon: Planleggingen skal legge til rette for lavere klimagassutslipp, særlig fra transport, bygg og arealbruk.
2. Energieffektivitet: Kommuner skal planlegge for redusert energibruk og fremme fornybare energikilder (som sol, bio og fjernvarme).
3. Klimatilpasning: Arealplaner må ta høyde for mer ekstremvær, havnivåstigning, flom og skred – og unngå utbygging i risikoutsatte områder.
4. Integrert i planprosessene: Klima og energi skal være en del av alle nivåer i planleggingen – fra overordnede kommuneplaner til reguleringsplaner.
5. Samarbeid og kunnskapsgrunnlag: Kommuner og fylker skal bruke oppdatert klimakunnskap og samarbeide med statlige og regionale myndigheter.

Meld. St. 18 (2015-2016). Friluftsliv - Natur som kilde til helse og livskvalitet.

Tilråding fra Klima- og miljødepartementet 11.03.2016 og godkjent i statsråd samme dato. Målet i meldingen er å ivareta og videreutvikle friluftslivet, gjennom bevaring og tilrettelegging av viktige friluftsområder, stimulering til økt friluftaktivitet for alle og ivaretagelse av allemannsretten. Naturen skal i større grad brukes som læringsarena og aktivitetsområde for barn og unge.

Rikspolitiske retningslinjer for barn og planlegging (1995).

De rikspolitiske retningslinjene for å styrke barn og unges interesser i planleggingen har som mål å sikre et trygt oppvekstmiljø og trygghet mot fysiske og psykiske skadevirkninger. Synliggjøre og styrke barn og unges interesser i all planlegging og byggesaksbehandling, Gi grunnlag for å vurdere saker der barn og unges interesser kommer i konflikt med ander hensyn/interesser.

Aktuelle veiledere kan omfatte:

- MDs Retningslinjer for støy i arealplanleggingen (T-1442)
- NVEs Retningslinje nr. 2/2011 – Flaum- og skredfare i arealplaner.
- DSBs Veileder for kommunale risiko- og sårbarhetsanalyser.

2.2. Regionale føringer

Fylkesplan for Nordland

Den gjeldende fylkesplanen for Nordland «*Et bærekraftig Nordland – Planstrategi 2021-2024*» ble vedtatt av Nordland fylkesting i februar 2021.

Fylkesplanens overordnede mål er bærekraftig utvikling, verdiskaping og gode levekår i hele fylket. Videre er fokusområder næringsutvikling (særlig havbruk, industri og reiseliv), kompetanse og utdanning, samferdsel og infrastruktur. Videre setter fylkesplanen søkelys på bosetting (styrke attraktive lokalsamfunn og motvirke fraflytting), Klima og miljø (redusere utslipp og ta vare på naturressurser), og samspill mellom kommuner, næringsliv og offentlige aktører.

Planen fungerer som et felles styringsverktøy og gir føringer for kommunal planlegging og utviklingsarbeid i Nordland.

Regional plan for klima og miljø

Regional plan for klima og miljø har fokus på klimakutt og omstilling, tilpasning til klimaendringer, naturmangfold og miljøhensyn.

Regional plan for vannforvaltning (vannregion Nordland)

Del av EUs vanndirektiv. Denne inneholder mål for vannkvalitet i elver, innsjøer og kystvann. Den har også et tiltaksprogram for å oppnå god økologisk tilstand.

Regional plan for kultur, idrett og friluftsliv

Regional plan for kultur, idrett og friluftsliv har fokus på kulturtilbud og kulturarv, idrettsanlegg og fysisk aktivitet, tilgang til natur og friluftsliv

2.3. Lokale føringer

Det finnes en rekke aktuelle prosjekter, analyser og tematiske kommunedelplaner (både vedtatte og under arbeid) som vil være en viktig del av arbeidet med kommuneplanens arealdel for Sortland og kommunedelplan for Sortland sentrum - Byplanen. Her omtales de mest sentrale:

Kommunedelplan for idrett, fysisk aktivitet og naturopplevelser (vedtatt 11.12.2025)

Trafikksikkerhetsplan 2026-2029

Kommunedelplan for helse og omsorg under revisjon, og oppstart planarbeid vedtatt i år)

Kommunedelplan for oppvekst i forhold til lokalisering av offentlig areal og behov for offentlig areal (under revisjon, og oppstart planarbeid vedtatt i år)

Kommunedelplan for næring, reiseliv og landbruk (under revisjon og oppstart planarbeid vedtatt i år)

Jordvernsstrategi for Sortland og Hadsel kommuner 2026-2036 (pågående sluttbehandling)

Kommunedelplan for kulturminner og virksomhetsplan for kultur (under utarbeidelse)

Kommunedelplan for avløp og vannmiljø (skal revideres i 2027).

Sortland kommune har gjennom vedtatt planstrategi fra 2025 flere pågående revisjoner. Det vil være viktig med god kommunikasjon og samkjøring der hvor de kommunale delplanene, temaplanene og strategiene trenger oppfølging og forankring i kommunens arealplan og byplan.

3. Formål med planarbeidene

3.1. Planstatus

I dag omfattes Sortlands areal av tre arealplaner:

- Kommuneplanens arealdel for Sortland (vedtatt 2015)
- Kommunedelplan for Sortland sentrum – Byplanen (vedtatt 2017)
- Interkommunal kystsoneplan for Vesterålen (Kystsoneplanen) (2023)

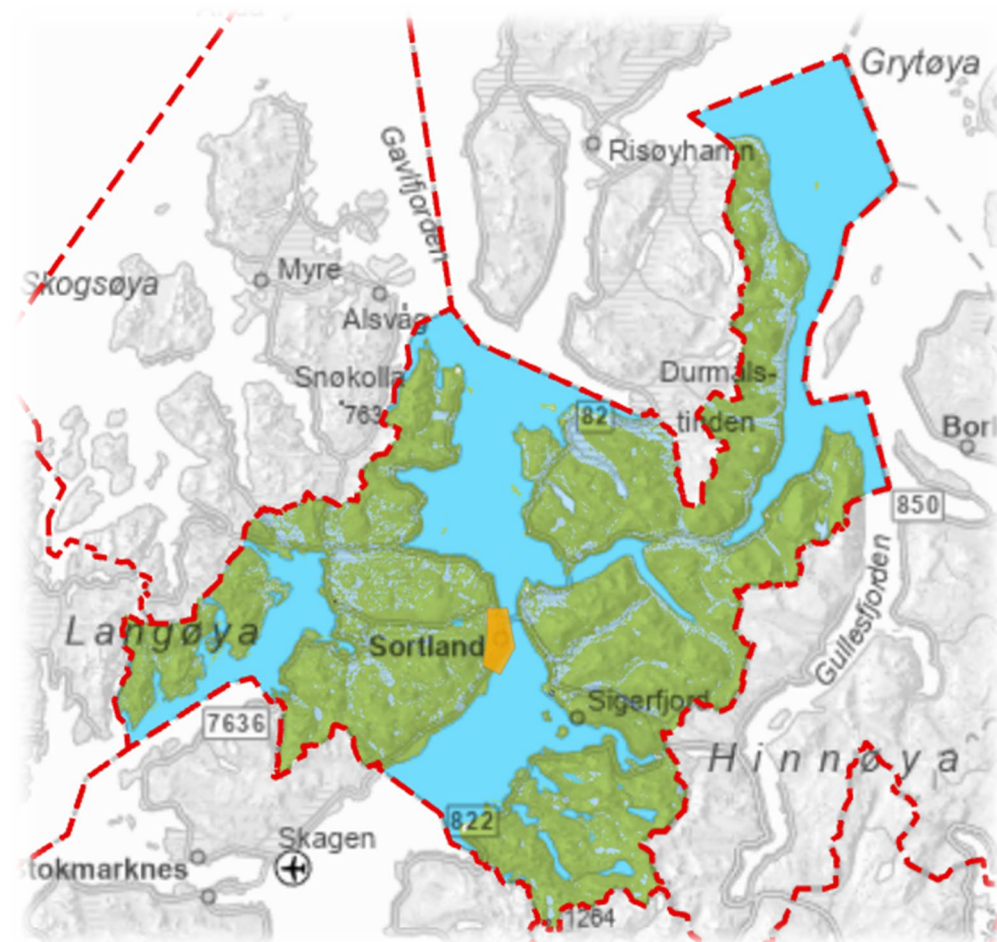
I planstrategi for Sortland, vedtatt 2025, er det vedtatt behov for revisjon av samtlige arealplaner nevnt over.

Som del av vedtaket for interkommunal kystsoneplan for Vesterålen, ligger en føring for at denne skal implementeres i de respektive kommuners kommuneplanens arealdel når disse revideres. Kystsoneplanen vil derfor, som en del av revisjonsarbeidet, innarbeides i kommuneplanens arealdel for Sortland.

3.2. Planformål

Hovedformålet med dette planarbeidet er en revidering av:

1. Kommuneplanens arealdel (KPA) for Sortland (Med implementering av Kystsoneplanen vedtatt 2023, jfr. kap. 3.1).
2. Kommunedelplan (KDP) for Sortland by (Byplanen).



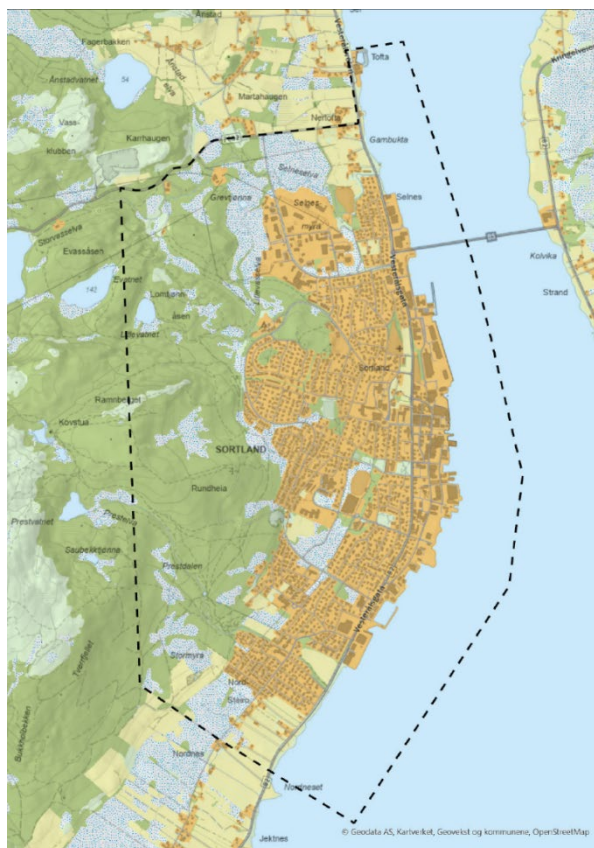
3.3. Planavgrensning

Ytre planavgrensning for kommuneplanens arealdel skal følge kommunegrensen (se kart forrige side).

Innenfor kommuneplanens arealdel, vil et begrenset areal skilles ut med egen plangrense for kommunedelplan for Sortland by (Byplanen). Planene er også i dag atskilt med en plangrense, men det vil gjennom en ny planprosess være naturlig å se på en ny avgrensning mellom de nye planene. Dette av flere årsaker:

- Det er naturlig at detaljnivået i både plankart og bestemmelser/retningslinjer er mer detaljert innenfor kommunedelplan for Sortland by, enn for resten av kommunen.
- Mest mulig effektiv saksbehandling.
- Sortland by omfatter de arealene som er under størst press, og som skal utvikles for å bygge opp under en tett og effektiv by.

Vist grense i figur til høyre er et foreløpig forslag, som utgangspunktet for høringen. Grensen kan bli justert som følge av innspill, og/eller av momenter som kommer frem i planprosessen, og som det vil være naturlig å ta hensyn til.



Innenfor kommunedelplan for Sortland by (Byplanen), ligger også «Blåbyen». Dette var opprinnelig et kunstprosjekt fra 1998 av Bjørn Elvenes, med visjon om å male bygningene i Sortland by blå etter en gitt fargeskala. Prosjektet «Blåbyen» fikk politisk forankring, og ble tatt inn i arealplaner. Likevel ser vi i dag at prosjektet møter utfordringer i gjennomføringen, og at krav om fargeskala ikke blir gjennomført i byggesaker. Som del av revidering av kommunedelplan for Sortland by, vil det være naturlig å se på sterkere virkemidler for å fullføre prosjektet slik at byen i enda større grad fremstår blå.

3.4. Satsningsområder for arealdelen

Hovedmål for arealforvaltningen er å tilrettelegge for vekst og utvikling uten at det går på bekostning av verdifulle områder for primærnæring, naturmangfold, friluftsliv og innbyggere sin trivsel og helse – en bærekraftig arealbruk.

Strategier for langsiktig arealstrategi er vedtatt i kommuneplanens samfunnsdel. De punktene som er knyttet opp mot konkret arealbruk, og som skal arbeides med i arealdelen er:

Infrastruktur:

1. Legge til rette for ferdigstilling av Hålogalandsvegen med gang- og sykkelveg på Rv85 (Sigerfjord/Strand og Sortlandsbrua) for å sikre trygge og effektive transportløsninger.

2. Vurdere om det skal avsettes areal for å bygge opp under mål om å videreutvikle Sortland som et regionalt kollektivknutepunkt i Vesterålen med gode forbindelser for arbeidsreiser, skoletransport og fritidsaktiviteter.
3. Tilrettelegge for god infrastruktur tilknyttet FV82 og sideveger.
4. Avsette areal slik at kommunen kan prioritere gang- og sykkelveger og tilrettelegge for trygg ferdsel til skole, barnehage og fritidsaktiviteter.

Næring:

5. Vurdere lokalisering av nytt havneområde for å styrke Sortland som et grønt og blått knutepunkt for fiskeri, havbruk og næringsutvikling.
6. Planlegge og avsette arealer for massehåndtering og framtidig mineralutvinning i tråd med nasjonale mål for ressursutnyttelse.
7. Utvikle attraktive næringsområder i allerede avsatte utviklingsområder i byplanen.
8. Tilrettelegge for næringsutvikling, gjennom næringsaktivitet og attraktive bomiljøer.

Bolig:

9. Fortette og utvikle vekstområdene i Sortland tettsted og Strand med vekt på bokvalitet, gode naboskap og nærmiljø.
10. Videreutvikle stedegne kvaliteter i by og bygd, med variert boligtilbud, kollektivtransport og gang- og sykkelveger.
11. Etablere nye boligområder i gangavstand til skole og barnehage for å utnytte eksisterende infrastruktur.
12. Tilrettelegge for et variert boligtilbud, inkludert mindre boliger og bokonsepter som fremmer fellesskap og sosial bærekraft.

Grønne områder

13. Sikre tilgang til grøntområder, rekreasjonsområder og møteplasser i alle deler av kommunen.
14. Utvikle gode forbindelser mellom boligområder, sentrum og rekreasjonsområder for å fremme helse og aktivitet.
15. Fortette boligområder med høy bokvalitet og kort veg til lokale tjenester og grøntområder.
16. Legge til rette for fysisk aktivitet gjennom sammenhengende gang- og sykkelvegnett, gode rekreasjonsområder og lekeplasser.

Klima og miljø:

17. Bevare dyrka mark og sikre at dyrkbar mark bevares så langt oppdyrking er praktisk og klimamessig mulig.
18. Beskytte kulturlandskap, kulturmiljø og naturgrunnlag for friluftsliv og for norsk og samisk kultur- og næringsutøvelse.
19. Ivareta naturmangfold gjennom arealbruk som styrker sammenhengende blågrønne strukturer.
20. Integrere hensyn til karbonrike områder, som myr, våtmark og eldre skog, i lokal arealpolitikk, som innebærer at disse områdene bør kartlegges, prioriteres og beskyttes.
21. Sikre flomsikring og overvannshåndtering i nye utbyggingsområder for å beskytte mot økt nedbør og ekstremvær.

22. Tilrettelegge for klimatilpasset infrastruktur som tåler økt nedbør, erosjon og havnivåstigning.
23. Transformere og fortette eksisterende næringsområder for å sikre effektiv utnyttelse av arealene.
24. Legge til rette for at Sortland kan videreutvikles til et grønt og blått knutepunkt for fangst og havbruk gjennom strategisk lokalisering og avsetting av arealer til havneformål.
25. Sikre god sameksistens og ivaretagelse av reindriftsnæringen samt andre naturnære næringer i forbindelse med arealkrevende satsinger innen grønn energi, ved å etablere tydelige konsultasjonsprosedyrer og legge til rette for tidlig involvering i planprosesser.

Ovennevnte mål gir retning for hvordan man gjennom kommuneplanens arealdel vurderer arealbruk, og ikke minst hvordan tilknyttede bestemmelser og retningslinjer utformes. Det vil være en viktig vurdering hvordan de juridiske bestemmelsene utformes slik at de bygger opp om de mål som er satt, og man får ønsket utvikling i fremtiden.

3.5. Planvask

Sortland kommune har mange eldre reguleringsplaner. Mange av disse er laget på dårlig kartgrunnlag, de har mangelfulle bestemmelser, og de er ikke oppdatert hverken iht plan- og bygningsloven eller kommunens ønskede utvikling. Mange planer er heller ikke utredet i forhold til nye kunnskapsgrunnlag tilknyttet naturfare som flom, skred, kvikkleire, stormflo, jordvern eller myr. Dette er en daglig utfordring i den kommunale forvaltningen, og det skaper også misforståelser og usikkerhet hos næringsliv og innbyggere da det er uklart hva som gjelder av lover og forskrifter.

I forbindelse med revidering av ny kommuneplanens arealdel for Sortland og kommunedelplan for Sortland by (Byplanen), vil det derfor bli utført en «planvask». Planvask er en gjennomgang og opprydding i eksisterende planer for å gjøre dem oppdaterte, relevante og lettere å bruke. Planvasken har som mål å sikre et oppdatert planverk i sammenheng med revisjonene. Dette vil bidra til mer effektiv saksbehandling i den kommunale forvaltningen, samt øke forutsigbarhet og mer oversiktlige krav for næringsliv og innbyggere.

4. Konsekvensutredning og ROS-analyse

4.1. Konsekvensutredning (KU)

I henhold til forskrift om konsekvensutredninger, skal kommuneplanens arealdel ha en konsekvensutredning når planen setter rammer for tiltak som følger av forskriftens vedlegg I og II. Jfr. KU-forskrift § 6. Av forskriftens § 21 kommer det fram at konsekvensutredningen skal identifisere og beskrive de faktorer som kan bli påvirket og vurdere vesentlige virkninger for miljø, naturressurser og samfunn.

I forbindelse med den nye kommuneplanens arealdel og kommunedelplan for Sortland by – Byplanen, er det mange interesser som vil bli berørt og behovet for KU vil være stort og aktuelt for mange ulike tema

Listen er ikke uttømmende, og det kan foretas en vurdering av andre aktuelle og nødvendige tema for konsekvensutredning fortløpende i planprosessen.

Metode

Metodikken følger Miljøverndepartementets veileder T-1943 «Konsekvensutredninger – kommuneplanens arealdel», som innehar en generell metode for vurdering av konsekvenser for enkeltområder, samt vurdering av virkningene av de samlede arealbruksendringene i planforslaget. For noen tema kan det være nyttig å supplere med bruk av Statens vegvesen sin håndbok V712 om konsekvensanalyser, samt Miljødirektoratets veileder T-1941 om konsekvensutredninger for klima og miljø.

Utredningene skal baseres på kjente registreringer i kommune, analyser, faglig skjønn og befaringer.

Vurderingene skal være på et beslutningsrelevant nivå (jf forskrift om konsekvensutredninger). Utredninger gjort i kommuneplanen legger også føringer for hva som eventuelt skal konsekvensutredes i reguleringsplan.

Utredningstema

I konsekvensutredningen skal følgende tema vurderes. Lista er ikke uttømmende, og i noen områder vil også andre forhold utredes:

Naturverdier og -miljø:	Naturmangfold er definert i Lov om forvaltning av naturens mangfold (naturmangfoldloven) § 3. Fagreferanser som offentlige databaser har blitt sjekket for vurdering av kunnskapsgrunnlaget for naturmangfold i planområdet.
Kulturminner og -miljø	Det innhentes kunnskap fra databaser og andre tilgjengelige skriftlige kilder.
Landskapsbilde:	Påvirkning av visuell påvirkning av kvaliteter i landskapet vurderes.
Naturressurser: (mineral-, jord-, og skogressurser)	Tilgjengelige kart og databaser for naturressurser innhentes og vurderes. Viktige jord- og skogressurser verdivurderes opp mot ønsket tiltak. Ressursgrunnlag og driftsforhold for uttak av ulike naturressurser som grusforekomster, tang/tare, skjellsand, mineraler, grunnvann mv.

Reindrift:	Påvirkning av reindriftsområder vurderes.
Forurensning (støy, grunn og luft)	Forurensning og støy vil bli vurdert, herunder klimagassutslipp og vann (inkl. vannmiljø).
Friluftsliv og folkehelse:	Kartlagte og verdsatte friluftsområder. Kommundelplaner for idrett, fysisk aktivitet og naturopplevelser.
Barn og unge	Hvordan vil arealbruk påvirke barn og unge.
Næringsliv og sysselsetting	Potensiell virkning i forhold til sikring av eksisterende næringsliv og mulighet for nyskaping og arbeidsplasser vurderes.
Akvakultur og fiskeri	Nærhet til eksisterende og planlagte akvakulturanlegg blir vurdert sammen med viktige fiskeriinteresser.
Infrastruktur, transportbehov og tjenestetilbud	Veg, vann, avløp, barnehager, skoler mm, samt vurdering av trafikkforhold og trafiksikkerhet på hovedveger, andre veger, gang- og sykkelstier, havner, kaier, samt vurdering av kollektivtrafikk.

Samla konsekvenser: Iht forskrift om konsekvensutredninger skal utredningen skille mellom utredninger av enkeltområder og utredninger av planen som helhet. Konsekvensutredningen skal derfor også omtale de samla konsekvensene av foreslåtte tiltak, sett i forhold til kjent kunnskap.

4.2. Risiko- og sårbarhet

Som del av konsekvensutredningen skal det utarbeides en Risiko- og sårbarhetsanalyse (ROS-analyse), jfr. Plan og bygningsloven § 4-3. Denne skal vise risiko- og sårbarhetsforhold som har betydning for om arealer er egnet til utbyggingsformål og eventuelle endringer i slike forhold som følge av planlagt utbygging. ROS-analysen skal blant annet ta utgangspunkt i kommunens helhetlige ROS-analyse og Nordland fylkeskommunes fylkesros.

ROS-analysen for kommuneplanens arealdel vil bli todelt; en del inngår i konsekvensutredningen tilknyttet konkrete innspill og forslag til arealbruk. Den andre delen omfatter kommunen som helhet, og framstilles i en egen rapport. Analysen vil bygge på kommunens overordnede ROS-analyse, men vil konsentrere seg om de risiko- og sårbarhetsforhold som er direkte tilknyttet arealbruk.

Metoden som skal brukes baseres på Direktoratet for samfunnssikkerhet og beredskap sin veileder for samfunnssikkerhet i kommunens arealplanlegging (2017).

5. Planprosess, medvirkning og framdrift

5.1. Organisering

Organisering av arbeidet vil skje i tråd med vedtak i Sortland kommune, sak 15/25:

<u>Styringsgruppe:</u>	Formannskapet
<u>Arbeidende styringsgruppe:</u>	Arealplanutvalget
<u>Administrativ styringsgruppe:</u>	Kommunedirektørens ledergruppe
<u>Prosjektstyring:</u>	Planmyndigheten med en fast kontaktperson
<u>Tverrfaglig prosjektgruppe:</u>	Deltakere fra relevante fagenheter på Teknisk, og Næring og samfunnsutvikling.

5.2. Høring

Fastsatte høringer og innspillfaser fastsatt i plan- og bygningsloven vil bli fulgt:

Varsel om oppstart av planarbeid: juni 2026, med frist for innspill august 2026.

Høring av planprogram: juni – august 2026

Høring etter førstegangsbehandling av planforslag (anslagsvis i 2027).

Alle berørte parter, innbyggere, næringsliv og myndigheter har mulighet til å sende inn merknader i forbindelse med de offentlige høringene. Høringene vil bli bredt annonsert.

Etter høring vil merknader/innspill bli vurdert. Dersom det er spørsmål, vil de som har sendt innspill bli kontaktet. Skriftlig tilbakemelding på innspill vil bli gitt som del av plandokumentene.

Det vil som del av prosessen bli avholdt konsultasjonsmøter med reindrifta.

Det er kommunestyret som vedtar planprogram for arealdelen og sluttbehandler arealdelen.

5.3. Medvirkning og kommunikasjon

Planarbeidet vil forholde seg til plan- og bygningslovens krav til medvirkning, og det vil være ulike opplegg for å sikre mulighet for god involvering fra befolkningen gjennom planprosess.

For Sortland kommune er medvirkningsprosess i forbindelse med den nye kommuneplanens arealdel svært viktig. Kommunen ønsker å skape en arena hvor alle innbyggere gis mulighet for å ytre sine meninger om hva den enkelte opplever som viktige tema. For å lykkes i dette vurderer kommunen det slik at det er hensiktsmessig å ha ulike former for medvirkning underveis i prosjektet, i håp om å nå ut til flest mulig. Ulike grupper av befolkningen vil inviteres/kontaktes spesielt, herunder ulike næringsutøvere, brukergrupper og aldersgrupper. Viktige interessenter er blant annet innbyggere, næringsliv, lag og foreninger, utbyggere og andre offentlige myndigheter.

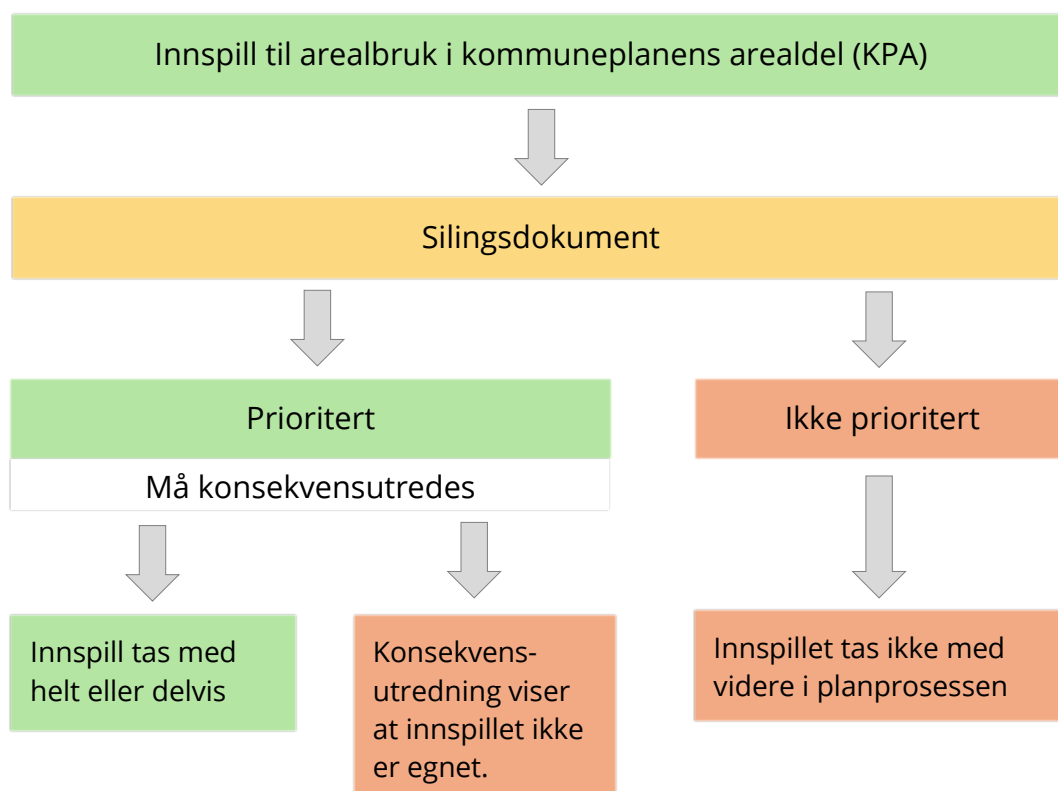
God og tydelig kommunikasjon legger et godt grunnlag for dialog og medvirkning. Kommunen vil opprette en egen nettside for kommuneplanen med informasjon om prosessen, medvirkningsmuligheter fortløpende slik at dette blir en god kilde for oppdatert informasjon om planprosessen.

Det vil derfor bli arrangert ulike former for medvirkning for ulike tema:

- Digital medvirkning
- Involvere barn og unge
- Frokostmøter
- Bygdemøter
- Åpne kontordager

5.4. Innspill til ny plan

Når planprogrammet legges ut til høring og offentlig ettersyn, varsles samtidig oppstart av arbeid kommuneplanens arealdel for Sortland og kommunedelplan for Sortland by (Byplanen). Det åpnes for konkrete innspill knyttet til ny eller endret arealbruk



Alle innspill til kommuneplanens areadel vil som illustrert i figur over, gå gjennom en grovsiling i et silingsdokument hvor det vil bli gitt en beskrivelse av innspill og foreslått arealbruk. Det vil her også beskrives hvordan innspillet forholder seg til planstatus og overordnede føringer tilknyttet naturverdier, jordvern og naturfare. Det vil her vurderes om innspillet er i tråd med kommuneplanens samfunnsdel. Ut fra dette vil innspillet bli «prioritert» eller «ikke prioritert» i det videre arbeidet. For prioriterte innspill må det gjennomføres en konsekvensutredning, jfr. kap. 4. Etter konsekvensutredning, kan et innspill tas med helt eller delvis, eller konsekvensutredningen kan vise at innspillet ikke er egnet.

5.5. Framdriftsplan

Framdriftsplan kommuneplan Sortland: Justeringer kan tilkomme for å tilpasse arbeidet når prosessen er i gang. Løpende dialog og god prosess med både administrasjon og politikere i kommunen er en svært viktig del av hele arbeidsprosessen.

Sist oppdatert: 09.04.2026

	Jan 26	Feb 26	Mar 26	Apr 26	Mai 26	Juni 26	Juli 26	Aug 26	Sep 26	Oct 26	Nov 26	Des 26	Jan 27	Feb 27	Mar 27	Mai 27	Juni 27	Juli 27	Aug 27	Sep 27	Oct 27	Nov 27	Des 27	Jan 28	Feb 28	Mar 28	Apr 28	Mai 28		
Fase 1 Oppstart og kunnskapsgrunnlag																														
Oppstartsmøte med kommunen																														
Forberedende arbeider																														
Medvirkningsmøter og evt. oppfølgende samtaler, herunder kommunestyre og politisk arbeidsutvalg																														
Befaringer																														
Planprogram og varslingsdokumenter																														
Systematisk gjennomgang av gjeldende kommuneplan og byplan mv.																														
Utarbeidelse av temakart																														
Løpende dialog og prosess med kommunen. Jevnlig møter i arb.gr. og arealplanutvalg																														
Fase 2 Konsekvensutredning og analyse																														
Planvask. Utredninger og dialog																														
Silingsdokumenter																														
Konsekvensutredninger																														
Konsultasjonsmøte reindrift																														
Kommunestyremøte. Tema konsekvensutredninger																														
Fase 3 Utarbeidelse av planforslag																														
Utarbeidelse og revidering av plandokumenter																														
Møte i Regionalt planforum																														
Orientering kommunestyret																														
Fase 4 Ferdigstilling og oversendelse																														
Ferdigstille og oversende planmaterialet																														
1. gangsbehandling av kommuneplan. FS+KS																														
Fase 5 Høring og offentlig ettersyn																														
Høring og offentlig ettersyn.																														
Medvirkningsmøter i høringsperioden																														
Merknadsbehandling. Endring av plandokumenter																														
Gjennomgang og vurdering innspill/merknader/innsigelser. Tilknyttede møter med parter																														
Sluttbehandling/vedtak																														

	= Samhandling med kommunen
	= Prosjektarbeid
	= Medvirkning og forankring